

**PROGRAM ALFA
STATISTICKÉ ZHODNOCENÍ
VEŘEJNÝCH SOUTĚŽÍ**

Vypracovala: Technologická agentura České republiky

V Praze dne: 5. 9. 2016

OBSAH

Obsah.....	2
Seznam tabulek.....	3
Seznam grafů	4
A. Manažerské shrnutí.....	5
Přehled hlavních témat, otázek a odpovědí	7
Úvod.....	8
Schéma podprogramů a jejich specifických cílů	10
1. Počet a struktura podaných projektů	11
1.1 Úspěšnost podaných projektů	11
2. Finanční ukazatele programu ALFA	17
2.1 Rozpočet programu a skutečné čerpání.....	17
2.2 Náklady a dotace podpořených projektů.....	18
2.3 Výše podpory dle jednotlivých typů organizací	21
2.4 Výše podpory dle jednotlivých kategorií klasifikace CEP.....	24
2.5 Výše podpory udělená organizacím dle místa jejich sídla	29
3. Podpořené projekty podle výsledku	32
4. Podpořené projekty podle klasifikace CEP.....	34
4.1 Podprogram 1	37
4.2 Podprogram 2	39
4.3 Podprogram 3	41
5. Podpořené projekty podle délky trvání	43
6. Podpořené projekty podle organizací.....	45
6.1 Podpořené projekty podle velikosti a typu konsorcia.....	45
6.2 Podpořené projekty podle typu a právní formy organizace.....	49
6.3 Účastníci podpořených projektů podle sídla	51
6.4 Organizace dle počtu podpořených projektů	54
7. Projekty nepřijaté do soutěže z formálních důvodů.....	59
8. Porovnání údajů s indikátory uvedenými v textu programu	61
Závěr.....	64
Seznam zkratk.....	66
Použitá literatura	67
Infografika.....	68

SEZNAM TABULEK

Tab. 1: Struktura podaných projektů, TA.....	11
Tab. 2: Úspěšnost podpory podle jednotlivých specifických cílů, TA.....	14
Tab. 3: Podpořené projekty podle jednotlivých VS a specifického cíle, TA.....	15
Tab. 4: Rozpočet programu a čerpání prostředků, TA, [mil. Kč]	17
Tab. 5: Náklady a dotace podpořených projektů v jednotlivých letech, TA, [tis. Kč]	19
Tab. 6: Náklady a dotace podpořených projektů, TA, [tis. Kč].....	20
Tab. 7: Celková výše schválené účelové podpory dle typu organizace, TA, [tis. Kč]	22
Tab. 8: Celková výše schválené účelové podpory dle skupin oborů klasifikace CEP, TA, [tis. Kč]	25
Tab. 9: Celková výše schválené účelové podpory dle oborů klasifikace CEP, TA, [tis. Kč]	26
Tab. 10: Celková výše schválené účelové podpory dle sídla organizace, TA, [tis. Kč]	30
Tab. 11: Závazné výsledky podpořených projektů, TA	33
Tab. 12: Podané a podpořené projekty podle skupin oborů CEP, TA	34
Tab. 13: Podpořené projekty podle oborů CEP, TA, PP1	37
Tab. 14: Podpořené projekty podle oborů CEP, PP2	39
Tab. 15: Podpořené projekty podle oborů CEP, PP3	41
Tab. 16: Podpořené projekty podle délky trvání, TA	43
Tab. 17: Podpořené organizace podle typu, velikosti, TA	46
Tab. 18: Kategorie spolupráce organizací v podpořených projektech, TA	47
Tab. 19: Podpořené organizace podle právní formy, TA	49
Tab. 20: Účastníci podpořených projektů podle sídla, TA	52
Tab. 21: Úspěšnost účastníků podle sídla účastníka, TA	53
Tab. 22: Vybrané organizace podle počtu podpořených projektů, TA	55
Tab. 23: Vybrané organizace podle počtu podpořených projektů, TA, PP1	56
Tab. 24: Vybrané organizace podle počtu podpořených projektů, TA, PP2	57
Tab. 25: Vybrané organizace podle počtu podpořených projektů, TA, PP3	58
Tab. 26: Počet projektů nepřijatých do soutěže (z formálních důvodů), TA.....	59
Tab. 27: Předpokládané parametry programu, TA, k 30. 8. 2016.....	62
Tab. 28: Indikátory programu, TA, k 30. 8. 2016.....	63

SEZNAM GRAFŮ

Graf 1: Struktura projektů podaných do programu, TA.....	13
Graf 2: Struktura projektů podaných do programu, TA.....	13
Graf 3: Podpořené projekty a úspěšnost podpory podle podprogramů, TA	15
Graf 4: Struktura a míra schválené účelové podpory podle typu účastníka, TA, [mil. Kč]	22
Graf 5: Podíl schválené účelové podpory podle druhu organizace, TA	23
Graf 6: Celková výše schválené účelové podpory dle skupin oborů klasifikace CEP*, TA, [mil. Kč] 27	
Graf 7: Celková výše schválené účelové podpory dle oborů klasifikace CEP*, TA, 10 s největším podílem, [mil. Kč]	27
Graf 8: Struktura dotací podle skupin oborů CEP, TA.....	28
Graf 9: Schválená účelová podpora podle sídla žadatelů, TA, [mil. Kč]	31
Graf 10: Podíl schválené účelové podpory podle druhu organizace v krajích, TA.....	31
Graf 11: Struktura očekávaných výsledků podpořených projektů, TA.....	33
Graf 12: Podpořené projekty podle skupin oborů CEP, TA	36
Graf 13: Podpořené projekty podle oborů CEP, TA, PP1	38
Graf 14: Podpořené projekty podle oborů CEP, TA, PP2	40
Graf 15: Podpořené projekty podle oborů CEP, TA, PP3	42
Graf 16: Struktura podpořených projektů podle délky trvání, TA	44
Graf 17: Struktura účastníků podpořených projektů podle velikosti, TA	47
Graf 18: Struktura formy spolupráce organizací, TA	48
Graf 19: Struktura podpořených organizací podle právní formy, TA.....	50
Graf 20: Struktura podpořených organizací podle sídla, TA.....	52
Graf 21: Struktura podpořených organizací dle sídla a typu organizace, TA.....	53
Graf 22: Projekty nepřijaté do soutěže, TA.....	60

A. MANAŽERSKÉ SHRUTÍ

Program na podporu aplikovaného výzkumu a experimentálního vývoje ALFA, který byl schválen usnesením vlády č. 121 ze dne 8. února 2010, se zaměřuje na podporu projektů aplikovaného výzkumu a experimentálního vývoje, jejichž výsledky mají vysoký potenciál pro uplatnění v nových produktech, výrobních postupech a službách. Zvláštní důraz je kladen na posílení spolupráce výzkumných organizací a podniků ve výzkumu, experimentálním vývoji a inovacích.

Program ALFA je členěn do tří podprogramů (PP1: Progresivní technologie, materiály a systémy; PP2: Energetické zdroje a ochrana a tvorba životního prostředí; PP3 Udržitelný rozvoj dopravy) tvořených 14 specifickými cíli. Vyhlášeny byly čtyři na sebe navazující veřejné soutěže (dále též VS) a to v letech 2010 - 2013. Uchazeči měli možnost se vždy hlásit v dané VS ke všem podprogramům a specifickým cílům.

V programu ALFA bylo ve všech vyhlášených VS, jejichž počet je již konečný, podáno celkem 3 501 návrhů projektů, z nichž bylo 961 podpořeno s celkovou mírou úspěšnosti 27,4 %. S každou vyhlášenou VS se též zvyšoval počet podaných návrhů projektů. Ačkoliv nejúspěšnějším podprogramem byl PP1 (424 projektů), nejvíce projektů bylo podpořeno ve specifickém cíli 21 v PP2 - Snížení dopadů antropogenních vlivů na životní prostředí (241 projektů). Počet podpořených projektů a míra úspěšnosti se v jednotlivých VS významně lišily (289 vs. 167 podpořených projektů, míra podpory 17 vs. 39 %). Hlavním důvodem byla rozdílná finanční alokace na jednotlivé VS.

Celkové předpokládané výdaje na program byly stanoveny na 14 368 mil. Kč, skutečné jsou pak vyšší o pouhých 15 mil. Kč ($\cong 1 \text{ ‰}$). Celkový objem schválené účelové podpory činí 9 252 mil. Kč, s tím že předpokládaná výše činila 9 339 mil. Kč. Průměrná výše účelové podpory na jeden projekt dosahuje výše 9 628 tis. Kč (nejvyšší dosažená výše účelové podpory na projekt činí 44, 1 mil. Kč).

Výše schválené účelové podpory je rozdělena mezi podniky a výzkumné organizace téměř rovnoměrně. Nejvyšší objem prostředků zamíří mezi veřejné vysoké školy, kterým bylo přiděleno úhrnem 2 893 mil. Kč. S ohledem na technické zaměření programu bylo nejvíce projektů podáno a podpořeno v rámci skupiny oborů Průmysl (nejvíce pak v oboru Nejaderná energetika, spotřeba a užití energie), kam úhrnem směřuje více než polovina účelové podpory.

Při pohledu na územní členění je jasná dominance hlavního města Prahy, do které míří více než 1/3 účelové podpory. To je dáno nejen přítomností veřejných vysokých škol a ústavů Akademie věd ČR (dále též AV ČR), ale také omezením pražských subjektů při získávání podpory z většiny operačních programů ČR v rozpočtovém období 2007-2013.

Na realizaci podpořených projektů se podílelo 883 unikátních organizací s 2 536 účastmi v řešení projektů. Mezi nejúspěšnější z hlediska počtu podpořených projektů patří jednoznačně technické vysoké školy, a to konkrétně České vysoké učení technické v Praze a Vysoké učení technické v Brně. Téměř všechny podpořené projekty jsou realizovány formou spolupráce podniků a výzkumných organizací, nejčastěji pak malého podniku a výzkumné organizace.

Účastníci řešených projektů předpokládají dosažení 8 690 závazných výsledků, z čehož nejčastěji předpokládají dosažení výsledku uznávaného programem druhu G – prototyp, funkční vzorek, čemuž odpovídají i výsledky

T A

Č R

Program **Alfa**

z průběžné realizace (k 30. 8. 2016 bylo v IS VaVal evidováno 8 137 závazných výsledků projektů podpořených v programu ALFA).

Poskytovatel předpokládá naplnění cílů programu prostřednictvím plnění stanovených indikátorů programu, které jsou řazeny do čtyř kategorií dle své povahy na indikátory realizace programu, indikátory výsledků programu, indikátory splnění cílů programu a indikátory motivačního účinku.

PŘEHLED HLAVNÍCH TÉMAT, OTÁZEK A ODPOVĚDÍ

TÉMATA	KLÍČOVÁ OTÁZKA	KLÍČOVÉ SDĚLENÍ
Počet a struktura podaných projektů	Kolik projektů bylo podáno a podpořeno, jaká byla úspěšnost podpory a jak se změnila v jednotlivých VS?	Do programu ALFA bylo podáno celkem 3 501 návrhů projektů, z nichž bylo podpořeno 961 projektů s mírou úspěšnosti 27,4 %. Nejvyšší účast zaznamenala 4VS, která měla také nejvyšší počet podpořených projektů. Nejvyšší míra úspěšnosti podpořených projektů byla dosažena při 1VS, kdy do 1. veřejné soutěže programu ALFA (dále jen TA1) bylo podáno 656 návrhů projektů a podpořeno bylo 256 projektů. 3VS se vyznačovala nejnižší mírou úspěšnosti (16,8 %) podpořených projektů, kdy z celkových 994 podaných projektů bylo podpořeno pouze 167. 2VS se pak ocitla na druhém místě co do úspěšnosti podpořených projektů (29,9 %).
Finanční ukazatele programu ALFA	Jaká je výše schválené účelové podpory projektů podpořených v jednotlivých TA? Jaký je celkový úhrn schválené účelové podpory za program ALFA a jaká je struktura zdrojů na projekty?	Souhrnná výše dotací v programu ALFA je 9 252 mil. Kč, z nichž přibližně 30 % připadá na TA1 a 28 % na TA4. Celkový podíl státní podpory je 64,3 %, v TA1 je pak tento podíl nejvyšší (72,9 %) a v TA2 nejnižší (57,4 %). V TA1 je ve srovnání s TA4 podíl podpory o zhruba 9,8 procentního bodu vyšší. Průměrná roční dotace na jeden projekt je přibližně 2,7 mil. Kč
	Jaká je struktura výše schválené účelové podpory dle typů organizací?	Zhruba stejný podíl prostředků státního rozpočtu využijí jak výzkumné organizace, tak podniky – obě skupiny více jak 4,5 mld. Kč. Mezi výzkumnými organizacemi jsou jasně dominantní VVS – více než 2,8 mld. Kč. Mezi podniky pak téměř shodně dominují malé podniky a velké podniky, u obou více než jedna třetina dotací pro podniky – více než 1,7 mld. Kč. Rozdíly mezi jednotlivými VS jsou poměrně malé. U VO je situace v jednotlivých VS relativně konstantní, největší pokles dotací zaznamenávají ostatní veřejné výzkumné instituce a to v TA3. U podniků se setkáváme s poklesem MP v TA2 a TA3 ve prospěch VP a středních podniků.
	Jaká je výše podpory dle jednotlivých oborů klasifikace CEP?	Více než polovina všech dotací směřuje k projektům ve skupině oborů Průmysl (5,3 mld. Kč) a více než 10 % ke skupině oborů Vědy o zemi (1,1 mld. Kč). Nejvyšší průměrná částka dotace byla u projektů z oboru Lékařské vědy, nejnižší pak v oboru Společenské vědy.
	Jaká je výše podpory jednotlivým organizacím dle místa jejich sídla?	Mezi kraji jasně dominuje Hl. m. Praha, do které směřuje 39 % schválené účelové podpory. Z ostatních krajů patří významnější podíl Jihomoravskému (18 %) a Středočeskému kraji (9 %). Výzkumné organizace mají nadpoloviční podíl dotací v Praze, Plzeňském, Jihomoravském a Libereckém kraji.
Podpořené projekty podle výsledku	Jaký je nejčastější očekávaný typ výsledku aplikovaného výzkumu u projektů podpořených v TA1 – TA4?	Celkem se při řešení projektů v rámci TA1 – TA4 očekává 4 850 výsledků aplikovaného výzkumu uznaných programem jako platné (a 8 690 všech výsledků uznávaných RIV), z toho nejčastěji náleží do kategorie G – prototyp, funkční vzorek (1 707 výsledků). Druhým nejčastěji předpokládaným druhem jsou výsledky typu F – užitný vzor, průmyslový vzor (816 výsledků). Nejvíce patrné jsou rozdíly při srovnání TA1 – TA3 a TA4. Nejvýraznější změnou je pokles podílu ve všech kategoriích výsledků uznávaných programem ve prospěch typu výsledku X – jiné v TA4 ve srovnání s TA1 – TA3.
Podpořené projekty podle klasifikace CEP	Jaké jsou nejčastější a neúspěšnější obory dle klasifikace CEP?	Nejvíce projektů bylo podáno a podpořeno v rámci skupiny oborů J – Průmysl (1 679 podáno, 536 projektů podpořeno). Neúspěšnějším oborem je B – Matematika a fyzika, kde byl podpořen největší podíl přijatých žádostí (40 %)
	Jaké jsou nejčastější a neúspěšnější obory u podpořených projektů dle klasifikace CEP u Podprogramu 1?	Nejvíce podpořených projektů v PP1 spadá do oboru JA – Elektronika a optoelektronika, elektrotechnika. Dalšími úspěšnými obory jsou JG – Hutnictví, kovové materiály, JQ – Strojní zařízení a nástroje a další
	Jaké jsou nejčastější a neúspěšnější obory u podpořených projektů dle klasifikace CEP u Podprogramu 2?	Nejvíce podpořených projektů v PP2 bylo v oboru JE – Nejaderná energetika, spotřeba a užití energie, dále DJ – Znečištění a kontrola vody, DK – Kontaminace a dekontaminace půdy včetně pesticidů a DA – Hydrologie a limnologie a další.
	Jaké jsou nejčastější a neúspěšnější obory u podpořených projektů dle klasifikace CEP u Podprogramu 3?	Nejvyšší podporu, přesahující významně ostatní, získaly projekty z oboru JO – Pozemní dopravní systémy a zařízení (téměř třetina všech projektů podpořených v podprogramu). Dalšími úspěšnými obory jsou JM – inženýrské stavitelství, JN – Stavebnictví a další.
Podpořené projekty podle délky trvání	Jaká je nejčastější délka trvání projektů v TA?	V programu ALFA je převážná většina projektů řešena 3 nebo 4 roky. V celkovém průměru jsou tyto dvě kategorie zastoupeny více jak z 90 %. Přibližně porovnatelné je pak i zastoupení projektů řešených 2 roky, nebo více než 4 roky (max. 3 % pro dílčí kategorii).
Podpořené projekty podle organizací	Jaký je nejčastější typ organizací u podpořených projektů a jaká je nejčastější forma spolupráce při řešení projektu?	Zastoupení výzkumných organizací a podniků ve všech čtyřech VS je poměrně vyrovnané s mírnou převahou podniků (51,8 %). V detailnějším dělení jsou nejčastěji zastoupeny organizace v kategorii VVS a dále malé podniky.
	Jaký je nejčastější typ právní formy organizace u podpořených projektů v TA?	Právní osoba zapsaná v obchodním rejstříku (dále jen POU) je nejčastěji zastoupenou právní formou podpořených organizací účastnicích se v programu ALFA (54,2 %). Spolu s dalšími dvěma nejčastějšími kategoriemi – VVS a VVI – tvoří celých 96 % podpořených organizací v TA
	Z jakého kraje pochází nejvíce účastníků podaných a podpořených návrhů projektů a jak se změnila jejich struktura v rámci TA?	Mezi podanými i podpořenými projekty jednoznačně dominují organizace se sídlem v Hl. m. Praha, dále z Jihomoravského a Středočeského kraje. Naopak nejnižší zastoupení je v oblastech s nízkým počtem výzkumných pracovišť, jako jsou Karlovarský kraj a Vysočina.
	Které organizace mají největší počet podpořených projektů a jaká je jejich úspěšnost?	Mezi neúspěšnějšími organizacemi z hlediska počtu podpořených projektů patří jednoznačně kategorie vysoké školy, a to konkrétně České vysoké učení technické v Praze (dále též ČVUT) a Vysoké učení technické v Brně (dále též VUT). Kategorie VVS se obecně umísťuje na předních příčkách v počtu podpořených projektů, nicméně vysokou úspěšnost při podávání projektů vykazují spíše podniky nebo jiné typy VO.
Projekty nepřijaté do soutěže z formálních důvodů	Jak se mění počet a podíl projektů nepřijatých do VS?	Při porovnání všech doposud vyhlášených VS se míra nepřijatých projektů snižuje, ačkoliv nejnižšího počtu projektů nepřijatých do VS z formálních důvodů bylo dosaženo v TA3. Tuto skutečnost lze přičíst především novému nastavení podmínek
Porovnání údajů s indikátory uvedenými v textu programu	Jak realizace projektu naplňuje indikátory a parametry programu?	Téměř všechny indikátory programu jsou již nyní naplněny a lze očekávat překročení jejich cílových hodnot. Totéž platí pro parametry programu, které však nejsou na rozdíl od indikátorů závazné.

ÚVOD

Cílem tohoto dokumentu je přinést souhrnný statistický přehled o podpořených projektech ve veřejných soutěžích v Programu na podporu aplikovaného výzkumu a experimentálního vývoje ALFA, které byly Technologickou agenturou České republiky (dále též TA ČR) vyhlášeny v letech 2010 až 2013. Předložený dokument byl zpracován interními kapacitami Oddělení strategií a analýz TA ČR s využitím kvantitativních zdrojů dat. Dokument si neklade za cíl zhodnotit přínosy a případné dopady projektů či úspěšnost celého programu, ale usiluje o předložení klíčových informací k realizovaným veřejným soutěžím programu ALFA ke dni 30. 8. 2016. Tento dokument by měl pak také sloužit jako jeden z podkladových materiálů k interim hodnocení tohoto programu.

Program Technologické agentury České republiky na podporu aplikovaného výzkumu a experimentálního vývoje ALFA byl schválen usnesením vlády č. 121 ze dne 8. února 2010. Délka trvání programu byla určena na 6 let (2011–2016). Původně se předpokládalo vyhlášení tří veřejných soutěží s termíny vyhlášení v letech 2010, 2011 a 2012. Po následném vyhodnocení programu a získaných zkušenostech se přistoupilo k aktualizaci programu. Návrh změn v programu ALFA byl poté schválen usnesením vlády č. 669 ze dne 28. června 2013. Mezi hlavní změny patří prodloužení programu do roku 2019, tj. na 9 let, navýšení alokovaných prostředků a vypsání čtvrté VS. Další změnou je pak např. zapracování Národních priorit orientovaného výzkumu, experimentálního vývoje a inovací formou promítnutí do jednotlivých podprogramů tak, aby jejich zaměření odráželo příslušné oblasti priorit.

Program ALFA je zatím zdaleka největším programem TA ČR a to, jak počtem účastníků, tak objemem výdajů ze státního rozpočtu na schválenou účelovou podporu. Minimální délka řešení projektů byla stanovena na 24 měsíců, maximální pak na 72 měsíců. Celková povolená míra podpory na projekt činí 80 % uznaných nákladů a výzkumné organizace (dále jen VO) mohou dosáhnout až na 100 % podpory¹ z maximální výše 3 mil. eur (maximální výše podpory).

V programu ALFA mohou být podporovány pouze takové projekty, které odůvodněně předpokládají dosažení alespoň jednoho z následujících druhů výsledků dle *Metodiky hodnocení výsledků výzkumných organizací a hodnocení výsledků ukončených programů v ČR platné pro léta 2013 až 2016*²:

P – patent;

Z – poloprovoz, ověřená technologie;

F – průmyslový a užitečný vzor

G – technicky realizované výsledky – prototyp, funkční vzorek;

¹ Za předpokladu doložení účinné spolupráce s podnikovou sférou

² Metodika hodnocení výsledků výzkumných organizací a hodnocení výsledků ukončených programů platná pro léta 2013 - 2016 (2015)

T A

Č R

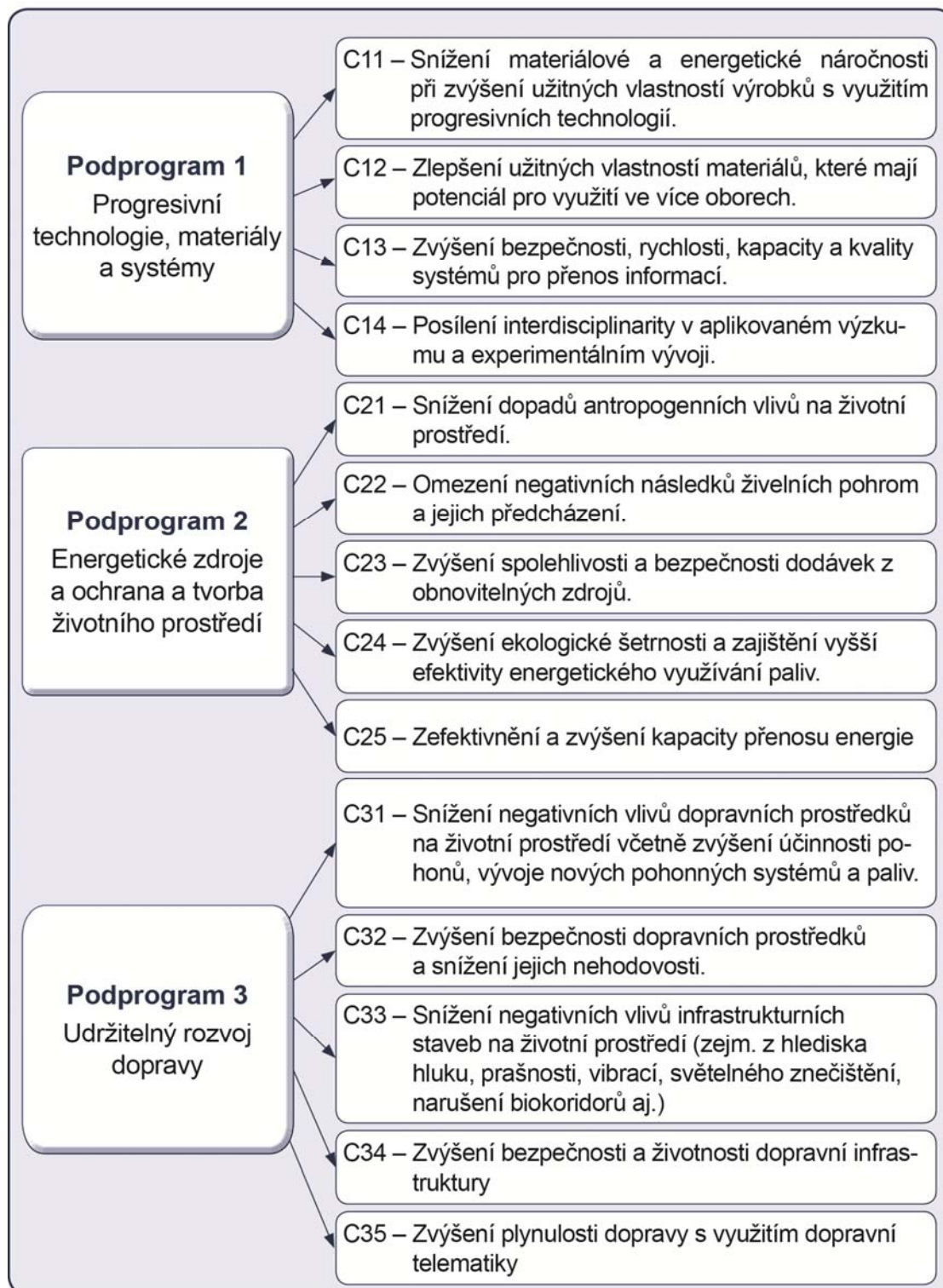
N - certifikované metodiky a postupy a mapy s odborným obsahem;

R – software;

Tyto výsledky budou pro potřeby tohoto dokumentu označovány jako „uznávané programem“.

Výsledky, u nichž se účastníci projektu závazně přihlásili k jejich splnění v textu návrhu projektu, budou v tomto dokumentu dále označovány jako „závazné“. V této kategorie jsou tedy zahrnuty jak výsledky uznávané programem, tak výsledky typu X – jiné (především publikační výsledky), které se příjemci zavázali splnit v rámci projektu.

SCHÉMA PODPROGRAMŮ A JEJICH SPECIFICKÝCH CÍLŮ



1. POČET A STRUKTURA PODANÝCH PROJEKTŮ

Tato kapitola se zabývá vlastní formální strukturou podaných návrhů projektů bez vazby na další možné specifické oblasti zkoumání (oborové či regionální rozdělení).

1.1 Úspěšnost podaných projektů

Klíčová otázka

Kolik projektů bylo podáno a podpořeno, jaká byla úspěšnost podpory a jak se měnila v jednotlivých VS?

Klíčové sdělení

Do programu ALFA bylo podáno celkem 3 501 návrhů projektů, z nichž bylo podpořeno 961 projektů s mírou úspěšnosti 27,4 %. Nejvyšší účast zaznamenala 4VS, která měla také nejvyšší počet podpořených projektů. Nejvyšší míra úspěšnosti podpořených projektů byla dosažena při 1VS, kdy do 1. veřejné soutěže programu ALFA (dále jen TA1) bylo podáno 656 návrhů projektů a podpořeno bylo 256 projektů. 3VS se vyznačovala nejnižší mírou úspěšnosti (16,8 %) podpořených projektů, kdy z celkových 994 podaných projektů bylo podpořeno pouze 167. 2VS se pak ocitla na druhém místě co do úspěšnosti podpořených projektů (29,9 %).

Tab. 1: Struktura podaných projektů, TA

Veřejná soutěž	podané ³		v tom: nepřijaté ⁴		nevybrané ⁵		vybrané, nepodpořené ⁶		podpořené ⁷	
	abs.	podíl [%]	abs.	podíl [%]	abs.	podíl [%]	abs.	podíl [%]	abs.	podíl [%]
TA1	656	100,0	158	24,1	161	24,5	81	12,3	256	39,0
TA2	832	100,0	157	18,9	304	36,5	122	14,6	249	29,9
TA3	994	100,0	17	1,7	410	41,2	400	40,2	167	16,8
TA4	1 019	100,0	45	4,4	317	31,1	368	36,1	289	28,4
TA celkem	3 501	100,0	377	10,8	1 192	34,0	971	27,7	961	27,4

³ Všechny projekty doručené do TA ČR ve VS v programu ALFA

⁴ Podané projekty, které nespĺnily formální podmínky přijetí a nebyly přijaty do VS

⁵ Přijaté projekty, které nebyly vybrány k podpoře.

⁶ Projekty vybrané k podpoře, které nebyly podpořeny z důvodu nedostatku financí, nebo s jejich zástupci nebyla podepsána smlouva.

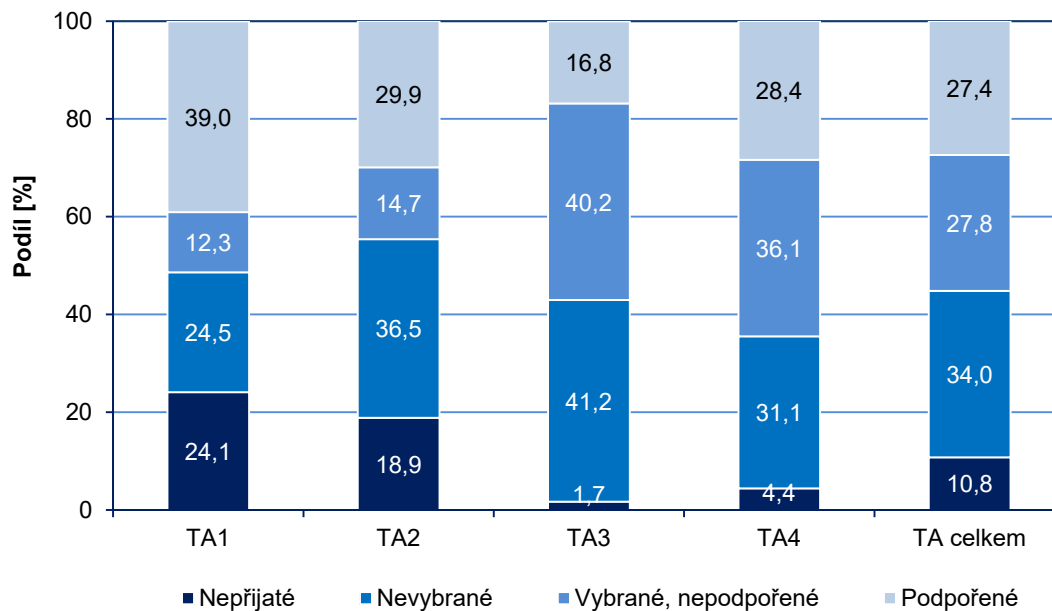
⁷ Projekty vybrané k podpoře, s jejichž zástupci byla podepsána smlouva o poskytnutí podpory. Podíl podpořených projektů je roven míře úspěšnosti (podíl podpořených a podaných projektů) v soutěži/programu.

Do programu ALFA bylo za období čtyř VS podáno celkem 3 501 projektů, z nichž nevyhovělo formálním náležitostem 377 projektů (10,8 %), následně bylo vybráno jako vhodných k podpoře 1 932 projektů, ze kterých 971 projektů nebylo podpořeno z důvodu nedostatku financí, nebo s jejich zástupci nebyla podepsána smlouva. Finálně tak bylo podpořeno 961 projektů. Celková míra úspěšnosti byla 27,4 %. Minimální počet pro splnění cílů programu ALFA byl stanoven na 900 projektů. Při reálné podpoře 961 projektů byl tento indikátor splněn na 107 %.

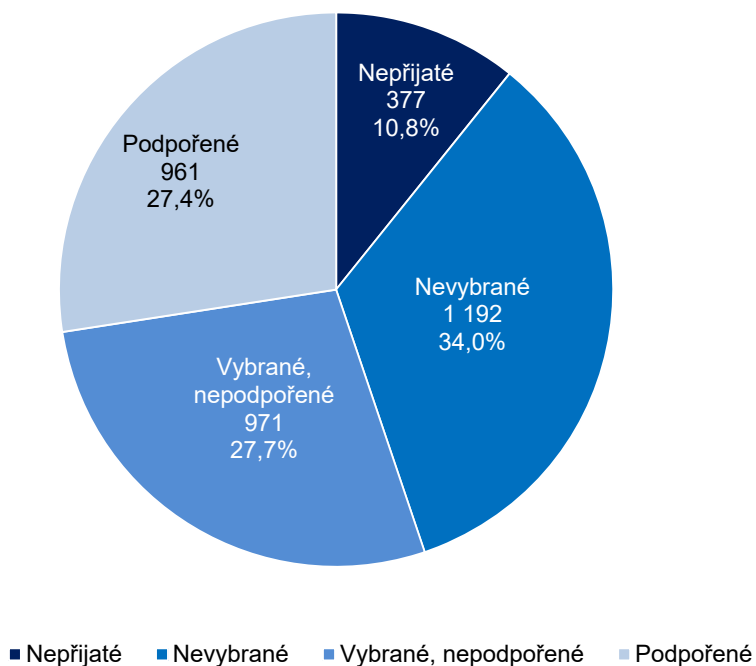
Při porovnání struktury projektů podaných do programu ALFA nalezneme jasné rozdíly. Čtvrtá veřejná soutěž programu ALFA (dále jen TA4) se setkala s největším úspěchem ze strany zájemců o vstup do soutěže. Zde bylo podáno 1 019 návrhů projektů, což představuje přibližně jednu třetinu projektů ze všech podaných návrhů za celou dobu trvání programu. V průběhu trvání programu lze sledovat jednoznačný trend zvyšování počtu podaných návrhů projektů v každé další vyhlášené soutěži až k dosaženému maximu v TA4. Dle odhadů tuto skutečnost lze přičíst především nahrazení rezortních programů ministerstev programem ALFA a tím přesunutí pozornosti žadatelů na tento program. Dále pak zvyšujícím se povědomím o programu ALFA a v neposlední řadě také poklesu podílu institucionální podpory. Ve třetí veřejné soutěži programu ALFA (dále jen TA3) došlo k výraznému snížení vyřazených projektů z formálních důvodů oproti TA1 a druhé veřejné soutěži programu ALFA (dále jen TA2) a nízký počet projektů, které nesplnily formální podmínky pro přijetí, přetrval i u TA4. Nízká míra vyřazených projektů v TA3 a TA4 byla výrazně ovlivněna několika skutečnostmi. Prvním důvodem vedoucím k tomuto poklesu byla zkušenost žadatelů s předkládáním návrhu projektů v předešlých soutěžích nebo jiných programech TA ČR, za druhé pak možnost dodat některé dokumenty, které žadatelé nepřiložili k původnímu návrhu projektu po vyžádání kanceláří TA ČR a za třetí zvyšujícím se konkurenčním prostředím, které vedlo předkladatele k vytváření čím dál kvalitnějších návrhů projektů.

Míra úspěšnosti návrhů projektů v jednotlivých VS klesala. Zatímco v TA1 byla míra úspěšnosti ještě 39 %, v TA3 to bylo již jen 17%. Tento výsledek byl ovlivněn disponibilními výdaji na program, které se měnily podle jednotlivých VS, spolu s vyšším počtem podaných návrhů v jednotlivých soutěžích. S tímto trendem koreluje i zvyšující se počet projektů, které byly shledány kvalitními, avšak nemohly být v důsledku nedostatku financí podpořeny. Zatímco tyto projekty představovaly v TA1 méně než 10 %, v TA3 to bylo už přes 40 % návrhů projektů. V TA4 navzdory nejvyššímu počtu podpořených projektů byla míra úspěšnosti jen 28 % (druhá nejnižší míra úspěšnosti). K tomuto výsledku přispěl limitovaný objem schválené účelové podpory na straně poskytovatele a zvláště pak vysoký počet podaných návrhů do této VS.

Graf 1: Struktura projektů podaných do programu, TA



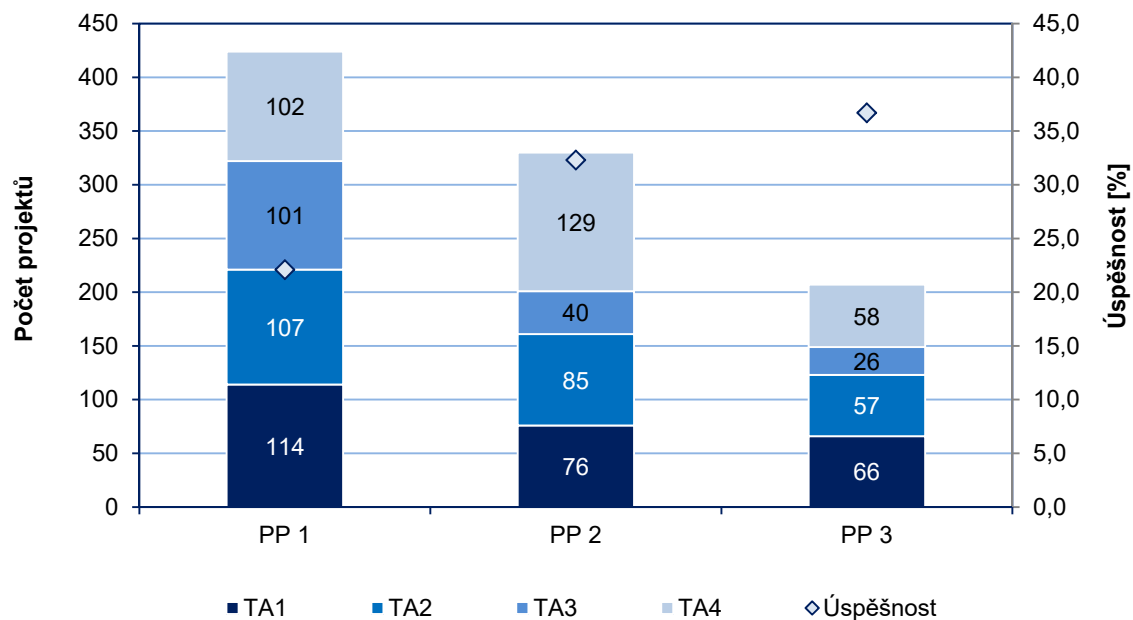
Graf 2: Struktura projektů podaných do programu, TA



Tab. 2: Úspěšnost podpory podle jednotlivých specifických cílů, TA

Specifický Cíl	TA celkem			TA1			TA2			TA3			TA4		
	podané	podpořené	úspěšnost [%]	podané	podpořené	úspěšnost [%]	podané	podpořené	úspěšnost [%]	podané	podpořené	úspěšnost [%]	podané	podpořené	úspěšnost [%]
PP1	1 916	424	22,1	325	114	35,1	404	107	26,5	609	101	16,6	578	102	17,6
C11	1 188	238	20,0	153	48	31,4	251	66	26,3	416	68	16,3	368	56	15,2
C12	338	92	27,2	76	29	38,2	70	20	28,6	97	18	18,6	95	25	26,3
C13	218	48	22,0	41	16	39,0	54	15	27,8	60	6	10,0	63	11	17,5
C14	172	46	26,7	55	21	38,2	29	6	20,7	36	9	25,0	52	10	19,2
PP2	1 021	330	32,3	188	76	40,4	264	85	32,2	257	40	15,6	312	129	43,3
C21	735	241	32,8	124	54	43,5	202	68	33,7	192	27	14,1	217	92	42,4
C22	40	15	37,5	9	3	33,3	5	1	20,0	9	2	22,2	17	9	52,9
C23	140	38	27,1	25	10	40,0	33	6	18,2	40	5	12,5	42	17	40,5
C24	100	35	35,0	27	8	29,6	23	10	43,5	16	6	37,5	34	11	32,4
C25	6	1	16,7	3	1	33,3	1	0	0,0	0	0	x	2	0	0,0
PP3	564	207	36,7	143	66	46,2	164	57	34,8	128	26	20,3	129	58	45,0
C31	135	45	33,3	29	13	44,8	39	14	35,9	34	7	20,6	33	11	33,3
C32	138	47	34,1	30	11	36,7	43	11	25,6	28	6	21,4	37	19	51,4
C33	95	35	36,8	18	8	44,4	34	12	35,3	21	3	14,3	22	12	54,5
C34	150	63	42,0	42	24	57,1	40	18	45,0	38	9	23,7	30	12	40,0
C35	46	17	37,0	24	10	41,7	8	2	25,0	7	1	14,3	7	4	57,1
Celkem	3 501	961	27,5	656	256	39,0	832	249	29,9	994	167	16,8	1 019	289	28,4

Graf 3: Podpořené projekty a úspěšnost podpory podle podprogramů, TA



Tab. 3: Podpořené projekty podle jednotlivých VS a specifického cíle, TA

Specifický cíl	TA celkem		TA1		TA2		TA3		TA4	
	abs.	podíl ⁸ [v %]	abs.	podíl [v %]	abs.	podíl [v %]	abs.	podíl [v %]	abs.	podíl [v %]
PP1	424	44,1	114	44,5	107	43,0	101	60,5	102	35,3
C11	238	24,8	48	18,8	66	26,5	68	40,7	56	19,4
C12	92	9,6	29	11,3	20	8,0	18	10,8	25	8,7
C13	48	5,0	16	6,3	15	6,0	6	3,6	11	3,8
C14	46	4,8	21	8,2	6	2,4	9	5,4	10	3,5
PP2	330	34,3	76	29,7	85	34,1	40	24,0	129	44,6
C21	241	25,1	54	21,1	68	27,3	27	16,2	92	31,8
C22	15	1,6	3	1,2	1	0,4	2	1,2	9	3,1
C23	38	4,0	10	3,9	6	2,4	5	3,0	17	5,9
C24	35	3,6	8	3,1	10	4,0	6	3,6	11	3,8

⁸ Podíl v rámci jednotlivé VS nebo TA

Specifický cíl	TA celkem		TA1		TA2		TA3		TA4	
	abs.	podíl [v %]	abs.	podíl [v %]	abs.	podíl [v %]	abs.	podíl [v %]	abs.	podíl [v %]
C25	1	0,1	1	0,4	0	x	0	x	0	x
PP3	207	21,5	66	25,8	57	22,9	26	15,6	58	20,1
C31	45	4,7	13	5,1	14	5,6	7	4,2	11	3,8
C32	47	4,9	11	4,3	11	4,4	6	3,6	19	6,6
C33	35	3,6	8	3,1	12	4,8	3	1,8	12	4,2
C34	63	6,6	24	9,4	18	7,2	9	5,4	12	4,2
C35	17	1,8	10	3,9	2	0,8	1	0,6	4	1,4
Celkem	961	100,0	256	100,0	249	100,0	167	100,0	289	100,0

2. FINANČNÍ UKAZATELE PROGRAMU ALFA

Sada finančních ukazatelů je jedna z nejzásadnějších pro vyhodnocení veřejných soutěží jednotlivých programů. Prostřednictvím finančních ukazatelů dochází k vyhodnocení jak celého programu ALFA, tak i detailního zhodnocení dané veřejné soutěže.

2.1 Rozpočet programu a skutečné čerpání

Rozpočet programu ALFA předpokládá celkové náklady na řešení projektů ve výši 14 368 mil. Kč. Prostředky ze státního rozpočtu pak podle předpokladů mají pokrýt 65 % všech nákladů, tedy 9 339 mil. Kč. Zbývajících 35 % nákladů (5 029 mil. Kč) by měly do projektů přinést podniky, popřípadě by mělo být dofinancováno z neveřejných prostředků výzkumných organizací. Skutečné náklady na řešení podpořených projektů (skutečné výdaje programu) pak přesahují původně plánované o 19 mil. Kč, podíl prostředků ze státního rozpočtu, tedy míra podpory je pak o více jak půl procentního bodu nižší, než bylo plánováno v textu programu – 64,3 % (9 252 mil. Kč). Rozložení rozpočtu do jednotlivých let je oproti předpokladu rozdílné. Oproti očekávání bude spotřebováno mnohem méně prostředků ze státního rozpočtu v letech 2016 a v roce 2018 oproti předpokladu již nebudou čerpány žádné prostředky ze státního rozpočtu. Nicméně tento rozdíl je zcela vykompenzován vyšším čerpáním státní podpory v letech 2013 – 2015 a stejně tak i v roce 2017.

Tab. 4: Rozpočet programu a čerpání prostředků, TA, [mil. Kč]

	2011	2012	2013	2014	2015	2016	2017	2018	2019	Celkem
Předpokládané výdaje	1 200	2 319	2 728	2 884	2 204	2 282	674	77	0	14 368
výdaje státního rozpočtu	780	1 507	1 774	1 875	1 433	1 483	438	50	0	9 339
neveřejné zdroje	420	812	955	1 009	771	799	236	27	0	5 029
Očekávaná míra podpory [%]	65,0	65,0	65,0	65,0	65,0	65,0	65,0	65,0	x	65,0
Skutečné výdaje programu	1 061	2 112	2 948	2 905	2 661	1 762	939	0	0	14 387
výdaje státního rozpočtu	782	1 390	1 883	1 837	1 658	1 110	593	0	0	9 252
neveřejné zdroje	279	722	1 065	1 068	1 003	652	346	0	0	5 135
Skutečná míra podpory [%]	73,6	65,8	63,9	63,2	62,3	63,0	63,1	x	x	64,3

2.2 Náklady a dotace podpořených projektů

Klíčová otázka

Jaká je výše schválené účelové podpory projektů podpořených v jednotlivých TA? Jaký je celkový úhrn schválené účelové podpory za program ALFA a jaká je struktura zdrojů na projekty?

Klíčové sdělení

Souhrnná výše dotací v programu ALFA je 9 252 mil. Kč, z nichž přibližně 30 % připadá na TA1 a 28 % na TA4. Celkový podíl státní podpory je 64,3 %, v TA1 je pak tento podíl nejvyšší (72,9 %) a v TA2 nejnižší (57,4 %). V TA1 je ve srovnání s TA4 podíl podpory o zhruba 9,8 procentního bodu vyšší. Průměrná roční dotace na jeden projekt je přibližně 2,7 mil. Kč.

Celkové náklady na podpořené projekty programu ALFA mezi roky 2011 a 2019 by měly být dle uzavřených smluv o poskytnutí podpory⁹ 14 387 mil. Kč. Nejvyšší podíl prostředků vydaných na podpořené projekty připadá na TA4 (4 094 mil. Kč; 28,5 %) a na TA1 (3 878 mil. Kč; 27,0 %), zatímco v TA3 je nejnižší (2 938 mil. Kč; 20,4 %). Z tohoto důvodu také nalezneme nejvyšší počet podpořených projektů v TA4 a v TA1, které se zároveň vyznačují vysokou mírou podpory (u TA1 73 %, u TA4 63 %). Nižší objem dotace i počet podpořených projektů v TA2 odráží fakt, že zde došlo k plošnému snížení dotace v důsledku vysoké míry podpory v TA1 (všem projektům byly dotace sníženy o 10 % tak, aby se po dvou prvních soutěžích míra podpory co nejvíce přiblížila plánované hranici 65 %). Nejnižší množství prostředků ze státního rozpočtu pak připadá na TA3, což se projevilo v nejnižším počtu podpořených projektů (167 projektů) a zároveň nejvyšším podílu projektů vybraných k podpoře, které však nebyly z důvodu nedostatku financí podpořeny (40,2 %, 399 projektů).

Celkový podíl prostředků státního rozpočtu na nákladech projektů je 64,3 %, což představuje 9 252 mil. Kč. Z této částky tvoří výdaje na TA1 2 828 mil. Kč (30,6 %), na TA2 1 998 (21,6 %), na TA3 1 843 (19,9 %) a na TA4 2 584 (27,9 %).

Z hlediska výše dotací na jednotlivé projekty dosáhla nejvyšší absolutní částka hodnoty přes 44 mil. Kč (pětiletý projekt z TA1 v oboru Energetika z obnovitelných zdrojů), nejnižší pak necelých 900 tis. Kč (tříletý projekt z TA2). Zatímco u projektů z TA1 a TA3 je průměrná celková dotace přibližně stejná (více než 11 mil. Kč), u TA2 se do průměrné výše celkové dotace promítá nejen plošné snížení dotací o 10 %, ale též u některých projektů velké úpravy rozpočtů (především snižování uznatelných nákladů, stejně tak jako změna poměru aplikovaného výzkumu a experimentálního vývoje), které přispěly k mnohem nižší průměrné výši dotace (o přibližně 3 mil. Kč) pro tuto VS. Relativně nízká průměrná výše dotace i v TA4 je dána na rozdíl od TA2 snahou podpořit maximální počet projektů a omezenou celkovou výší účelové podpory pro tuto VS. Průměrná roční výše dotace by měla být 2 738 tis. Kč. V TA3 je pak tato

⁹ Protože se jedná o víceleté projekty, plánované rozpočty se mohou v průběhu řešení projektu měnit. V době zpracování analýzy je však stále přibližně třetina projektů v řešení. Proto nemůže být znám přesný údaj.

dotace nejvyšší (3 240 tis. Kč). Nejvyšší roční dotace je 12 375 tis. Kč v TA2. Nejnižší roční dotace je v TA4 a činí 113 tis. Kč.

Tab. 5: Náklady a dotace podpořených projektů v jednotlivých letech, TA, [tis. Kč]

Rok		TA celkem	TA1	TA2	TA3	TA4
2011	Náklady	1 061 217	1 061 217	0	0	0
	Dotace	781 520	781 520	0	0	0
	míra podpory [%]	73,6	73,6	x	x	x
2012	Náklady	2 111 824	1 135 805	976 019	0	0
	Dotace	1 389 965	821 074	568 891	0	0
	míra podpory [%]	65,8	72,3	58,3	x	x
2013	Náklady	2 948 124	1 039 070	1 103 879	805 175	0
	Dotace	1 883 255	752 293	622 332	508 630	0
	míra podpory [%]	63,9	72,4	56,4	63,2	x
2014	Náklady	2 904 600	553 617	919 567	888 396	543 020
	Dotace	1 836 761	409 760	529 197	555 911	341 893
	míra podpory [%]	63,2	74,0	57,5	62,6	63,0
2015	Náklady	2 661 140	75 295	449 483	826 498	1 309 864
	Dotace	1 658 347	53 207	260 314	514 503	830 323
	míra podpory [%]	62,3	70,7	57,9	62,3	63,4
2016	Náklady	1 761 817	13 433	28 627	411 946	1 307 811
	Dotace	1 109 841	9 693	17 118	259 278	823 752
	míra podpory [%]	63,0	72,2	59,8	62,9	63,0
2017	Náklady	938 717	0	0	5 742	932 975
	Dotace	592 667	0	0	4 226	588 441
	míra podpory [%]	63,1	x	x	73,6	63,1
2018	Náklady	0	0	0	0	0
	Dotace	0	0	0	0	0
	míra podpory [%]	x	x	x	x	x
2019	Náklady	0	0	0	0	0
	Dotace	0	0	0	0	0
	míra podpory [%]	x	x	x	x	x
Celkem	Náklady	14 387 439	3 878 436	3 477 575	2 937 757	4 093 671
	Dotace	9 252 356	2 827 547	1 997 852	1 842 548	2 584 409
	míra podpory [%]	64,3	72,9	57,4	62,7	63,1

Tab. 6: Náklady a dotace podpořených projektů, TA, [tis. Kč]

	TA celkem	TA1	TA2	TA3	TA4
Podpořené projekty	961	256	249	167	289
Celkové náklady	14 387 439	3 878 436	3 477 575	2 937 757	4 093 671
Průměrné celkové náklady	14 971	15 150	13 966	17 591	14 165
Celkové dotace	9 252 356	2 827 547	1 997 852	1 842 548	2 584 409
Průměrná celková dotace	9 628	11 045	8 024	11 033	8 943
Nejvyšší celková dotace	44 140	44 140	28 559	36 507	25 049
Nejnižší celková dotace	879	945	879	1 350	951
Průměrná roční dotace	2 738	3 128	2 355	3 240	2 369
Nejvyšší roční dotace	12 375	11 240	12 375	10 204	9 030
Nejnižší roční dotace	113	363	293	374	113
Celková míra podpory [%]	64,3	72,9	57,4	62,7	63,1

2.3 Výše podpory dle jednotlivých typů organizací

Klíčová otázka

Jaká je struktura výše schválené účelové podpory dle typů organizací?

Klíčové sdělení

Zhruba stejný podíl prostředků státního rozpočtu využijí jak výzkumné organizace (dále též VO), tak podniky (dále též PO) – obě skupiny více jak 4,5 mld. Kč. Mezi výzkumnými organizacemi jsou jasně dominantní VVS (téměř dvě třetiny všech dotací pro VO) – více než 2,8 mld. Kč. Mezi podniky pak téměř shodně dominují malé podniky (dále též MP) a velké podniky (dále též VP), u obou více než jedna třetina dotací pro podniky – více než 1,7 mld. Kč. Rozdíly mezi jednotlivými VS jsou poměrně malé. U VO je situace v jednotlivých VS relativně konstantní, největší pokles dotací zaznamenávají ostatní veřejné výzkumné instituce (dále též VVI) a to v TA3. U podniků se setkáváme s poklesem MP v TA2 a TA3 ve prospěch VP a středních podniků (dále též SP).

Výše schválených dotací v programu ALFA je jak u podniků, tak u výzkumných organizací přibližně stejná a pohybuje se okolo částky 4 590 mil. Kč. Zatímco u podniků je rozložení jednotlivých typů relativně vyrovnané (MP získají 19 % z celkového objemu dotací, VP 18 % a SP 13 %), u výzkumných organizací je zřetelně dominantní kategorie VVS s podílem 31 %. Další kategorie následují s velkým odstupem – AV ČR (8 %), ostatní VO (7 %) a ostatní VVI (5 %). Důvodem pro velkou disproporci mezi výzkumnými organizacemi je vysoký počet podaných i podpořených projektů u VVS, malé počty podaných i podpořených projektů u ostatních typů VO a také jejich omezená výzkumná kapacita.

V porovnání prvních tří veřejných soutěží je viditelný pokles podílu dotací přidělených výzkumným organizacím a v obráceném směru nárůst podílů dotací podnikům – přibližně o 6 procentních bodů v porovnání TA1 a TA3. Mezi podniky je také patrné výrazné snižování zastoupení MP (o téměř 7 procentních bodů) a naopak posilování pozice VP (o 9 procentních bodů) a středních podniků (o 4 procentní body). Mezi výzkumnými organizacemi si dominantní podstavení drží stále VVS, větší propad je patrný u ostatních VVI.

Maximální míry podpory platné v programu pro jednotlivé typy organizací a pro jednotlivé kategorie činností vychází z možností, které jsou dány tzv. *Rámcem*¹⁰. Z realizace programu pak vychází, že míra podpory u výzkumných organizací je necelých 92 %, kdy u VVS a AV ČR je v rozmezí 94–95 %, zatímco u zbylých kategorií okolo 83 %. Prostředky na dofinancování projektů u veřejných VO pak pocházejí z jejich vlastních rozpočtů (institucionální podpora, výnosy z vedlejší činnosti, atd.) U podniků pak prostředky státního rozpočtu tvoří přibližně polovinu výdajů na projekt. Nejvíce je to pak u malých podniků s nejvyšší povolenou mírou

¹⁰ Rámec pro státní podporu výzkumu, vývoje a inovací (2014)

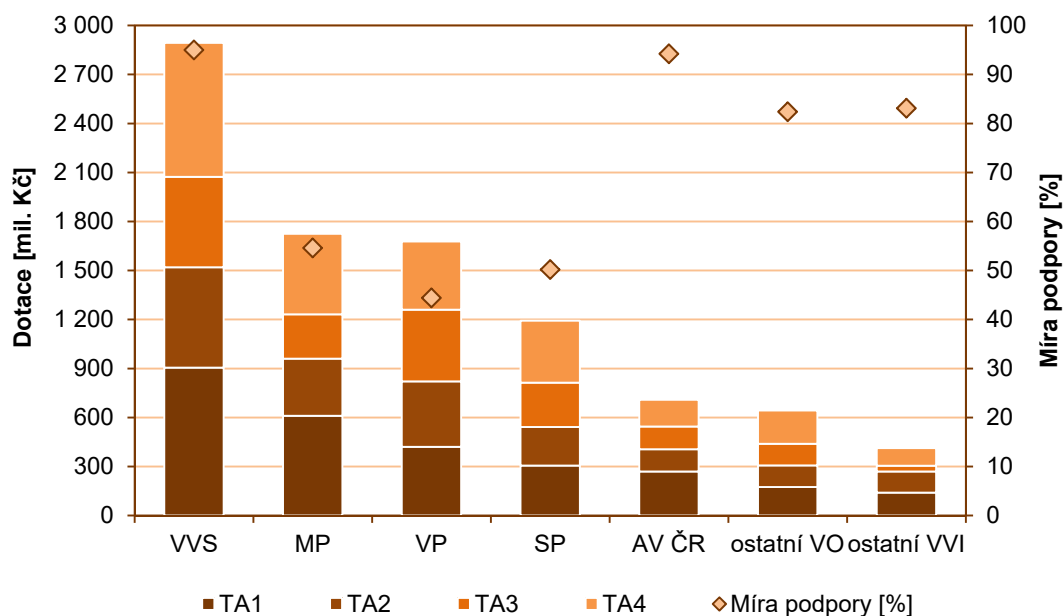
podpory (55 %) a nejméně naopak u kategorie s nejnižší povolenou mírou podpory – velkých podniků (44 %).

Tab. 7: Celková výše schválené účelové podpory dle typu organizace, TA, [tis. Kč]

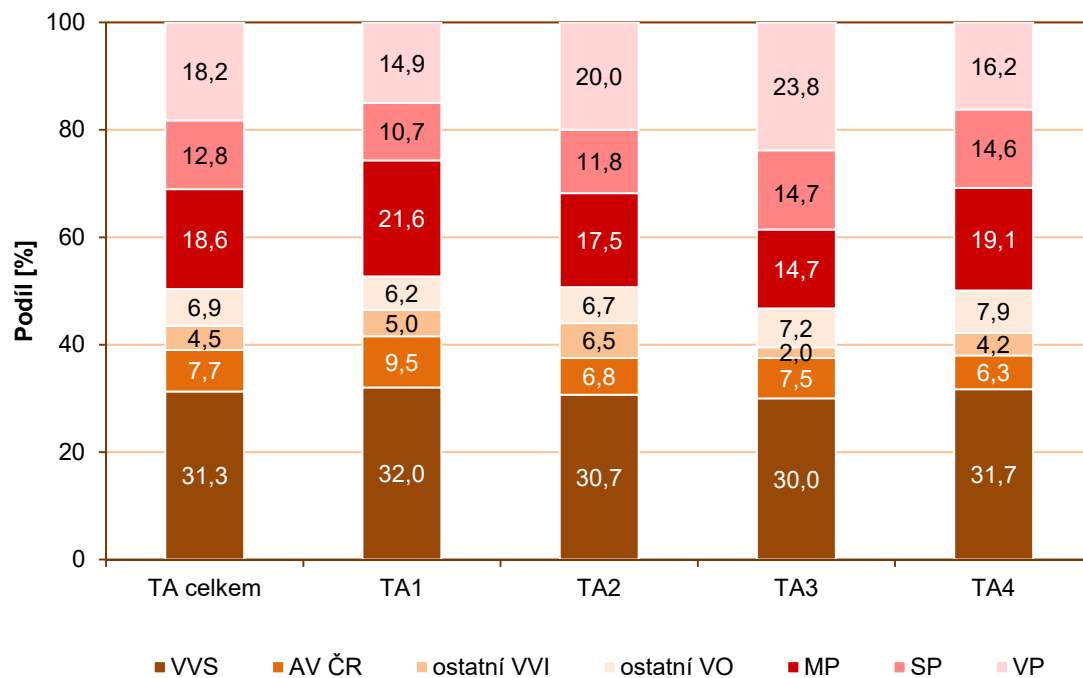
Typ organizace	TA celkem		TA1		TA2		TA3		TA4		Míra podpory [%]
	abs.	podíl [%]	abs.	podíl [%]	abs.	podíl [%]	abs.	podíl [%]	abs.	podíl [%]	
Podniky	4 594 983	49,7	1 336 835	47,3	985 813	49,3	982 349	53,3	1 289 986	49,9	49,3
<i>v tom:</i>											
MP	1 724 843	18,6	610 620	21,6	349 328	17,5	271 462	14,7	493 433	19,1	54,6
SP	1 192 310	12,9	305 482	10,8	236 237	11,8	271 588	14,7	379 003	14,7	50,2
VP	1 677 830	18,1	420 733	14,9	400 248	20,0	439 299	23,8	417 550	16,2	44,4
VO	4 657 373	50,3	1 490 712	52,7	1 012 039	50,7	860 199	46,7	1 294 423	50,1	91,8
<i>v tom:</i>											
VVS	2 893 483	31,3	905 953	32,0	613 833	30,7	553 333	30,0	820 364	31,7	95
AV ČR	708 234	7,7	269 969	9,5	136 320	6,8	138 876	7,5	163 069	6,3	94,2
ostatní VVI*	413 102	4,5	140 366	5,0	128 929	6,5	36 119	2,0	107 688	4,2	83,1
ostatní VO	642 553	6,9	174 424	6,2	132 957	6,7	131 871	7,2	203 302	7,9	82,4
Celkem	9 252 356	100,0	2 827 547	100,0	1 997 852	100,0	1 842 548	100,0	2 584 409	100,0	64,3

* organizace s právní formou VVI bez ústavů AV ČR

Graf 4: Struktura a míra schválené účelové podpory podle typu účastníka, TA, [mil. Kč]



Graf 5: Podíl schválené účelové podpory podle druhu organizace, TA



2.4 Výše podpory dle jednotlivých kategorií klasifikace CEP

Klíčová otázka

Jaká je výše podpory dle jednotlivých oborů klasifikace CEP?

Klíčové sdělení

Více než polovina všech dotací směřuje k projektům ve skupině oborů Průmysl (5,3 mld. Kč) a více než 10 % ke skupině oborů Vědy o zemi (1,1 mld. Kč). Nejvyšší průměrná částka dotace byla u projektů z oboru Lékařské vědy, nejnižší pak v oboru Společenské vědy

Program ALFA je zaměřen především na podporu projektů výzkumu a vývoje zvláště v průmyslu a v oblastech technologií a materiálů. Tato skutečnost se plně odráží v podílu dotací podle skupin oborů klasifikace CEP, kdy více než polovina prostředků (57 %, 5 315 mil. Kč) bude čerpána právě na podporu projektů ze skupiny oborů J – Průmysl. U další skupiny v pořadí, skupiny D – Vědy o zemi je podíl přibližně pětinný (12 %, 1 074 mil. Kč). Žádná z dalších skupin oborů pak již nepřesahuje podíl 10 %. Okolo hranice 6 % (přibližně 580 mil. Kč) se pohybují obory B – Matematika a fyzika a G – Zemědělství. Nejméně prostředků pak připadá na projekty podpořené ve skupinách oborů A – Společenské vědy¹¹ a I – Informatika (1,6 %, cca 145 mil. Kč). Obor K – Vojenství stojí na pomyslném posledním místě, neboť v této skupině oborů nebyl podpořen žádný projekt, ačkoliv 3 projekty byly podány.

Při průřezovém porovnání všech veřejných soutěží, jsou mezi jednotlivými soutěžemi patrné určité rozdíly. V první řadě je zde viditelný pokles průměrné dotace v TA2 v důsledku plošného krácení dotace a v téže soutěži pak výrazný nárůst podílu schválené účelové podpory na projekty spadající svým zaměřením do skupiny oborů J - Průmysl v porovnání s TA1 (o 14 procentních bodů) i TA3 (o 10 procentních bodů). Vyšší podíl schválené účelové podpory na projekty spadající do skupiny oborů J – Průmysl v TA2 je dán přesunutím části těchto finančních prostředků ze skupin oborů Matematika a fyzika, Chemie či Biovědy ve prospěch podpory projektů z oblasti průmyslu. To odráží i vyšší počet podpořených projektů ze skupiny oborů J – Průmysl především v Podprogramu 1 (dále též PP1) a naopak nižší počet podpořených projektů ze skupin oborů Matematika a fyzika, Chemie nebo Biovědy ve srovnání s TA1. V TA3 se ve srovnání s ostatními VS zase setkáváme s daleko nižším podílem prostředků připadajícím na projekty ve skupině oborů D – Vědy o zemi. Tuto skutečnost odráží fakt, že v TA3 ve skupině oborů D – Vědy o zemi bylo podpořeno daleko méně projektů než v předchozích dvou soutěžích a to především díky vysokému podílu projektů vybraných k podpoře, které však z důvodu nedostatku financí nemohly být nakonec podpořeny (podpořeno bylo nakonec jen 15 projektů z 58 možných). U TA4 pak můžeme sledovat, stejně jako u TA2, vyšší podíl prostředků určených na projekty ze skupiny oborů J - Průmysl a nižší podíl prostředků připadajících na projekty ze

¹¹ Projekty ve skupině oborů Společenské vědy se v naprosté většině týkají především problematiky dopravy. Projekty z oborů jako ekonomie, sociologie, psychologie, atd. nepatří svým zaměřením do programu ALFA

skupin oborů B - Matematika a fyzika, C - Chemie nebo E - Biovědy ve srovnání s TA1 či TA3. V TA4 se setkáváme s daleko nejvyšším počtem podaných i podpořených projektů ze skupiny oborů J – Průmysl ve srovnání s ostatními VS a zároveň nižším počtem podpořených projektů ze skupin oborů B, C a E. Navíc v TA4 nebyl v Podprogramu 3 (dále též PP3), jako v jediné VS za celý program ALFA, podpořen ani jeden projekt ze skupiny oborů B - Matematika a fyzika, C - Chemie a E - Biovědy.

Průměrná výše podpory na jeden řešený projekt se pohybovala pod hranicí 10 mil. Kč. Výrazněji nad touto průměrnou částkou byly projekty ze skupin oborů Matematika a fyzika, Lékařské vědy, Biovědy (12 mil. Kč), a Chemie (11,1 mil. Kč). Nejméně prostředků pak připadá na skupinu oborů Informatika (6,6 mil. Kč) a projekty ze skupiny oborů Společenské vědy (5,8 mil. Kč).

U posledně jmenované skupiny oborů je ale výsledek zkreslen menším počtem podpořených projektů (28) a zároveň podpořením projektu s velmi vysokými přiznanými dotacemi ve výši 36 mil. Kč (čtvrtá nejvyšší dotace ze všech podpořených projektů v programu ALFA). Pokud by byla tato extrémní hodnota vyloučena, snížila by se průměrná dotace skupiny oborů Společenské vědy více než o 1 mil. Kč až na cca 4,5 mil. Kč a odstup od průměrné dotace podpořeného projektu by se tak ještě zvýšil.

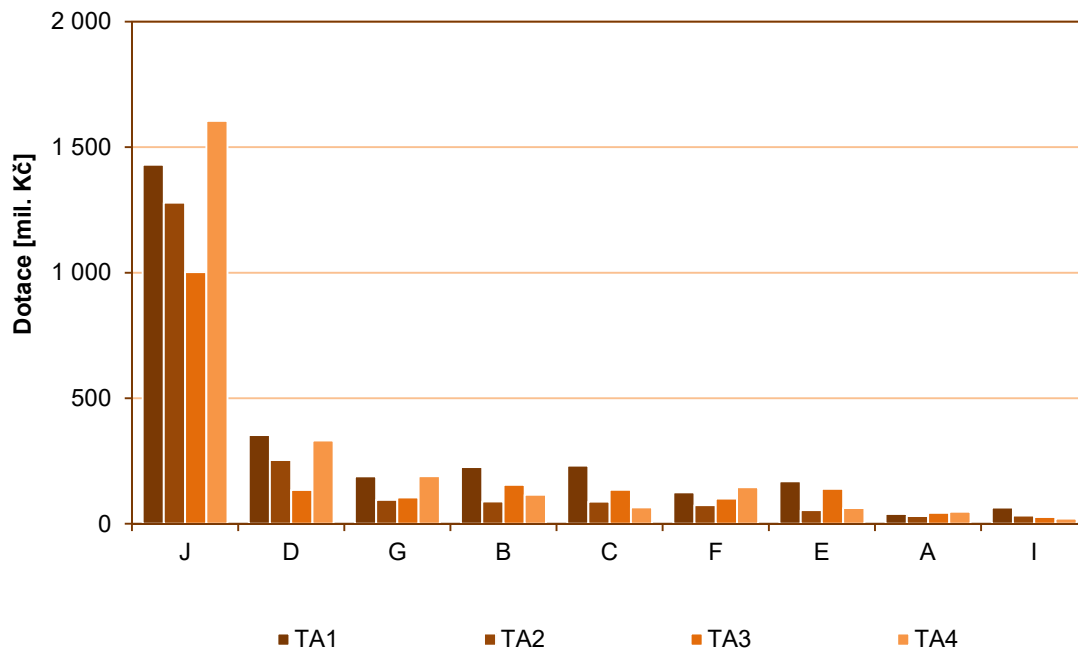
Tab. 8: Celková výše schválené účelové podpory dle skupin oborů klasifikace CEP, TA, [tis. Kč]

Skupina oborů CEP		TA celkem		TA1		TA2		TA3		TA4	
kód	Název	abs.	podíl [%]	abs.	podíl [%]	abs.	podíl [%]	abs.	podíl [%]	abs.	podíl [%]
J	Průmysl	5 314 961	57,4	1 429 618	50,6	1 278 798	64,0	1 002 079	54,4	1 604 465	62,1
D	Vědy o zemi	1 073 784	11,6	353 283	12,5	254 137	12,7	134 492	7,3	331 872	12,8
B	Matematika a fyzika	585 603	6,3	225 767	8,0	88 581	4,4	155 401	8,4	115 854	4,5
G	Zemědělství	578 784	6,3	188 840	6,7	95 086	4,8	105 092	5,7	189 766	7,3
C	Chemie	521 081	5,6	231 842	8,2	88 565	4,4	135 391	7,3	65 283	2,5
F	Lékařské vědy	445 430	4,8	125 353	4,4	74 257	3,7	100 283	5,4	145 537	5,6
E	Biovědy	426 022	4,6	169 496	6,0	54 560	2,7	139 095	7,5	62 871	2,4
A	Společenské vědy	162 181	1,8	38 962	1,4	31 185	1,6	43 959	2,4	48 075	1,9
I	Informatika	144 511	1,6	64 386	2,3	32 683	1,6	26 756	1,5	20 686	0,8
Celkem		9 252 356	100,0	2 827 547	100,0	1 997 852	100,0	1 842 548	100,0	2 584 409	100,0

Tab. 9: Celková výše schválené účelové podpory dle oborů klasifikace CEP, TA, [tis. Kč]

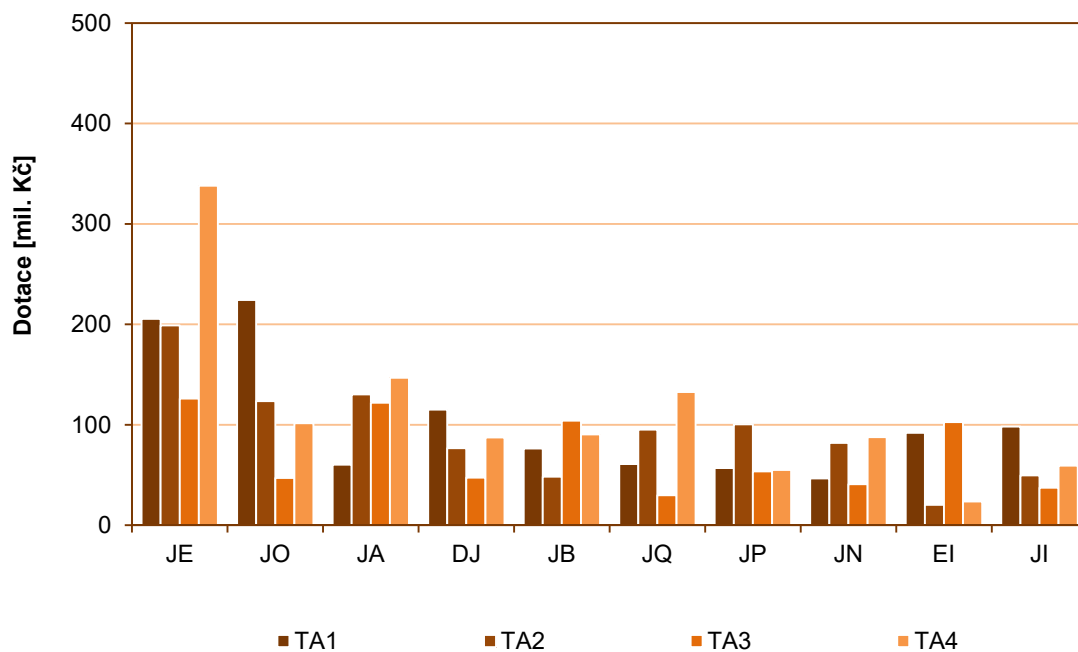
Obor CEP		TA celkem		TA1		TA2		TA3		TA4	
kód	název	abs.	podíl [%]	abs.	podíl [%]	abs.	podíl [%]	abs.	podíl [%]	abs.	podíl [%]
JE	Nejaderná energetika, spotřeba a užití energie	868 467	9,4	205 532	7,3	198 934	10	126 038	6,8	337 963	13,1
JO	Pozemní dopravní systémy a zařízení	496 542	5,4	224 285	7,9	123 501	6,2	47 140	2,6	101 615	3,9
JA	Elektronika a optoelektronika, elektrotechnika	459 503	5	60 365	2,1	130 272	6,5	121 995	6,6	146 871	5,7
DJ	Znečištění a kontrola vody	326 701	3,5	115 168	4,1	76 706	3,8	47 374	2,6	87 453	3,4
JB	Senzory, čidla, měření a regulace	319 393	3,5	76 451	2,7	48 370	2,4	104 105	5,7	90 467	3,5
JQ	Strojní zařízení a nástroje	318 662	3,4	60 880	2,2	95 264	4,8	29 909	1,6	132 609	5,1
JP	Průmyslové procesy a zpracování	266 106	2,9	56 927	2	100 541	5	53 663	2,9	54 975	2,1
JN	Stavebnictví	257 278	2,8	46 681	1,7	82 017	4,1	40 941	2,2	87 639	3,4
JI	Kompozitní materiály	244 501	2,6	98 159	3,5	49 552	2,5	37 409	2	59 381	2,3
JG	Hutnictví, kovové materiály	242 729	2,6	33 126	1,2	76 211	3,8	37 996	2,1	95 396	3,7
JM	Inženýrské stavitelství	238 665	2,6	61 563	2,2	81 076	4,1	30 597	1,7	65 429	2,5
EI	Biotechnologie a bionika	238 638	2,6	92 028	3,3	20 283	1	102 707	5,6	23 620	0,9
JF	Jaderná energetika	211 777	2,3	38 340	1,4	22 655	1,1	94 799	5,1	55 983	2,2
JC	Počítačový hardware a software	198 322	2,1	74 529	2,6	19 447	1	23 721	1,3	80 625	3,1
JT	Pohon, motory a paliva	197 488	2,1	40 889	1,4	33 849	1,7	46 930	2,5	75 820	2,9
DK	Kontaminace a dekontaminace půdy včetně pesticidů	176 363	1,9	65 892	2,3	34 951	1,7	9 006	0,5	66 514	2,6
JU	Aeronautika, aerodynamika, letadla	167 673	1,8	34 551	1,2	47 638	2,4	34 845	1,9	50 639	2
BH	Optika, masery a lasery	159 634	1,7	29 659	1	28 374	1,4	45 390	2,5	56 211	2,2
JD	Využití počítačů, robotika a její aplikace	152 236	1,6	84 630	3	36 200	1,8	21 426	1,2	9 980	0,4
IN	Informatika	144 511	1,6	64 386	2,3	32 683	1,6	26 756	1,5	20 686	0,8
X	Ostatní obory	3 567 167	38,6	1 263 506	44,7	659 328	33,0	759 801	41,2	884 532	34,2
Celkem		9 252 356	100,0	2 827 547	100,0	1 997 852	100,0	1 842 548	100,0	2 584 409	100,0

Graf 6: Celková výše schválené účelové podpory dle skupin oborů klasifikace CEP*, TA, [mil. Kč]



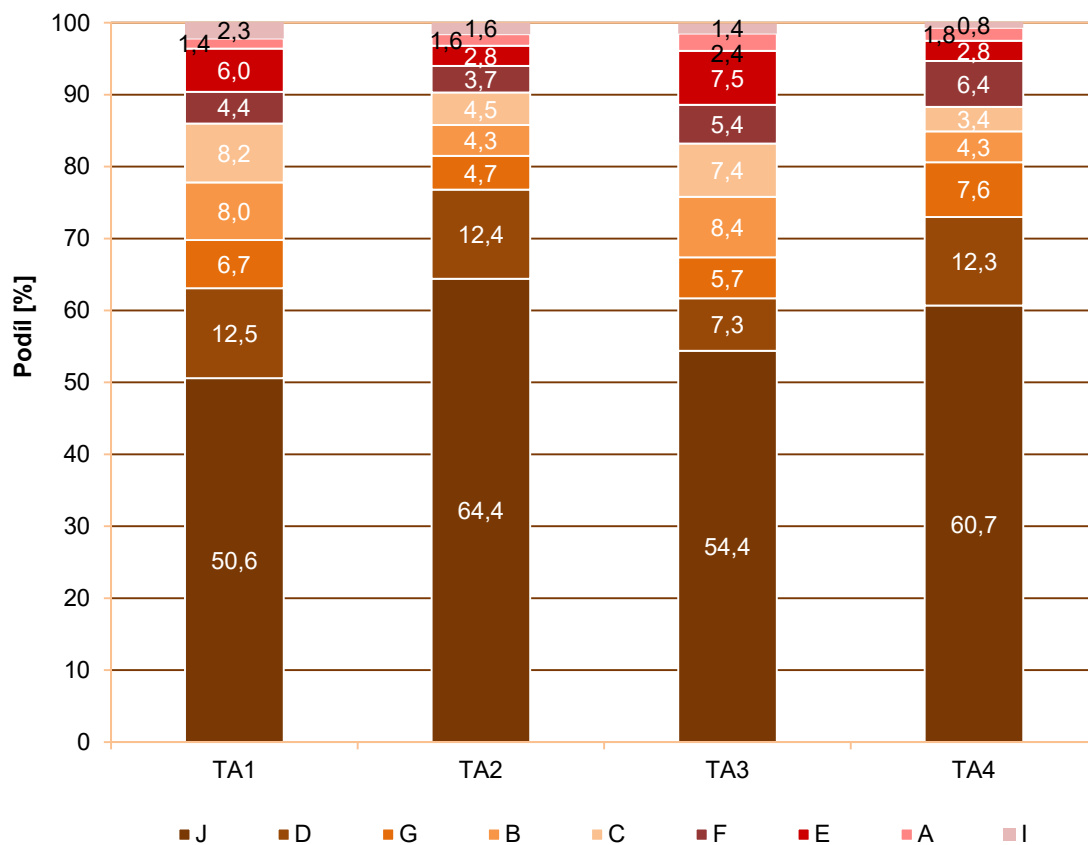
* názvy a kódy oborů CEP jsou uvedeny v tabulce výše

Graf 7: Celková výše schválené účelové podpory dle oborů klasifikace CEP*, TA, 10 s největším podílem, [mil. Kč]



* názvy a kódy oborů CEP jsou uvedeny v tabulce výše

Graf 8: Struktura dotací podle skupin oborů CEP, TA



2.5 Výše podpory udělená organizacím dle místa jejich sídla

Klíčová otázka

Jaká je výše podpory jednotlivým organizacím dle místa jejich sídla?

Klíčové sdělení

Mezi kraji jasně dominuje Hl. m. Praha, do které směřuje 39 % schválené účelové podpory. Z ostatních krajů patří významnější podíl Jihomoravskému (18 %) a Středočeskému kraji (9 %). Výzkumné organizace mají nadpoloviční podíl dotací v Praze, Plzeňském, Jihomoravském a Libereckém kraji.

Organizace s největším podílem dotací mají podle očekávání sídlo v Hl. m. Praze. Organizacím z tohoto kraje připadne asi 39 % (3 570 mil. Kč) ze všech přiznaných dotací v programu ALFA. S velkým odstupem pak následuje Jihomoravský kraj (18 %, 1 668 mil. Kč). Výše dotací žádného z dalších krajů pak nepřesahuje částku 1 000 mil. Kč nebo podíl dotací 10 %. Další v pořadí je kraj Středočeský s podílem 9 % (801 mil. Kč) a dále kraje Moravskoslezský (6 %) a Plzeňský (5,7 %) s výší dotace zhruba 540 mil. Kč. Velmi nízkého úhrnu dotací dosahují Ústecký kraj, Kraj Vysočina a především Karlovarský kraj (výše přislíbené podpory je pro organizace z tohoto kraje téměř poloviční v porovnání se zahraničními účastníky v programu¹²).

Při průřezovém porovnání jednotlivých soutěží je viditelná setrvalá dominance Prahy, ve všech soutěžích s podílem okolo 40 %, s výjimkou TA4, kde podíl dotací směřovaných organizacím v Praze klesl na jednu třetinu z celkových dotací připadajících na TA4. V TA4 však zároveň můžeme pozorovat vyšší podíl prostředků ze státního rozpočtu jdoucí organizacím z krajů, které v předchozích VS spíše ztrácely jako je Jihočeský, Olomoucký či Královehradecký. V TA4 bylo organizacemi se sídlem v těchto krajích podáno i podpořeno více projektů ve srovnání s TA1 – TA3. Zároveň vysoký podíl vybraných projektů k podpoře od organizací sídlících v Praze, které díky omezeným financím nemohly být podpořeny (více jak 50 % z vybraných projektů k podpoře), ukazuje na přesunutí části finančních prostředků od projektů podaných pražskými organizacemi k projektům organizací sídlících v jiných krajích.

Zřetelný nárůst podílu dotací směřovaných organizacím z Jihomoravského kraje (o více jak 7 procentních bodů v porovnání TA1 a TA2 i TA3 a TA4), lze interpretovat například vysokou úspěšností projektů VUT Brno v TA2 i TA4. Dále pak výrazný nárůst podílu dotací pro organizace ze Středočeského kraje na více jak dvojnásobek v porovnání TA1 a TA3 (zde způsobeno především velkým počtem podpořených projektů ÚJV Řež, jako nejvýznamnějšího

¹² veřejných soutěží se mimo účastníky z ČR mohli ucházet též účastníci mající sídlo v členském státě Evropské unie, Evropském hospodářském prostoru či Švýcarské konfederaci. Podmínkou však byla účast minimálně jednoho subjektu se sídlem v ČR. Podmínkou účasti zahraničních subjektů je implementace výsledků projektu v České republice.

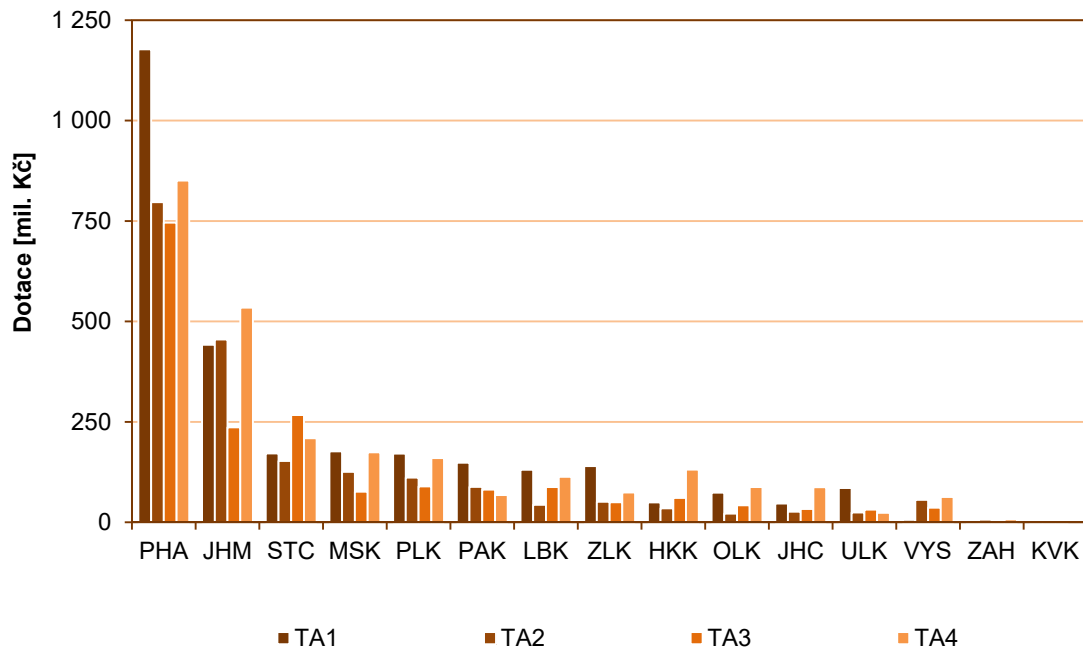
účastníka ze Středočeského kraje, v TA3). V TA4, v jako jediný VS, také nebyl podpořen jediný projekt organizace pocházející z Karlovarského kraje, ačkoliv organizace z tohoto kraje podaly do této VS celkem 5 projektů.

Struktura rozdělení dotací organizacím podle kraje do velké míry odpovídá sídelní struktuře České republiky, a zobrazuje rozmístění a kvalitu především vysokého školství v jednotlivých regionech a jejich ekonomickou sílu. Přestože je rozložení alokace také ovlivněno možnostmi podílet se na projektech podporovaných operačními programy, ze kterých byly organizace z Prahy do jisté míry vyloučeny, Hl. m. Praha se profiluje jako nejvýraznější centrum, a jako menší centrum nabývá především regionálního významu Brno. Organizace ze Středočeského kraje pak z velké míry sídlí v přirozeném zázemí Prahy (Řež, Průhonice,...) a těží z jejího ekonomického charakteru a vysoké koncentrace vzdělávacích institucí. Výše uvedené skutečnosti též do velké míry určují rozložení organizací podle typu v krajích – v Praze jsou dominantní výzkumné organizace (Praha je sídlo mnoha vysokých škol a většiny ústavů AV ČR), zatímco v krajích Karlovarském, Královéhradeckém nebo v Kraji Vysočina tyto organizace naopak chybí. V Libereckém kraji jasně dominuje kategorie VVS díky dominantní pozici Technické univerzity v Liberci. Vysoký podíl podniků ve Středočeském kraji je pak způsoben faktem, že ÚJV Řež spadá svou právní formou mezi podniky a nikoli mezi výzkumné organizace.

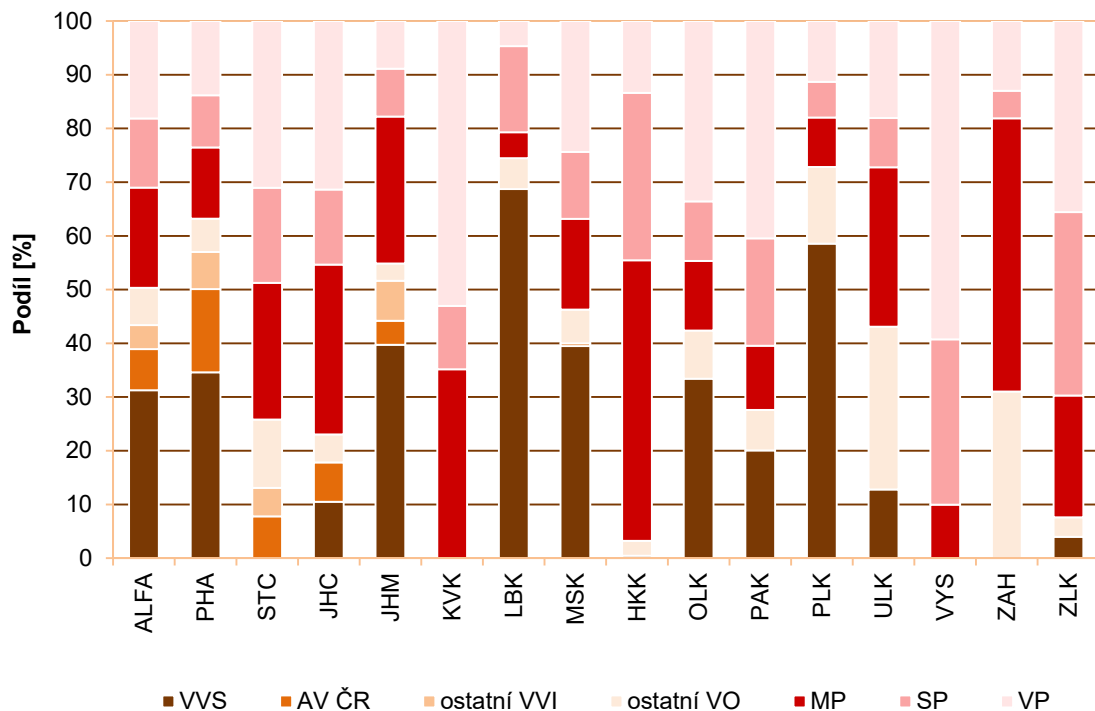
Tab. 10: Celková výše schválené účelové podpory dle sídla organizace, TA, [tis. Kč]

Kraj	TA celkem	TA1		TA2		TA3		TA4			
		kód	název	abs.	podíl [%]	abs.	podíl [%]	abs.	podíl [%]	abs.	podíl [%]
PHA	Hl. m. Praha	3 570 345	38,6	1 177 180	41,6	796 765	39,9	745 866	40,5	850 534	32,9
JHM	Jihomoravský	1 667 947	18,0	441 924	15,6	455 300	22,8	236 270	12,8	534 453	20,7
STC	Středočeský	800 813	8,7	171 622	6,1	152 734	7,6	267 239	14,5	209 218	8,1
MSK	Moravskoslezský	553 244	6,0	176 761	6,3	125 843	6,3	76 311	4,1	174 329	6,7
PLK	Plzeňský	531 742	5,7	171 035	6,0	111 365	5,6	89 395	4,9	159 947	6,2
PAK	Pardubický	386 186	4,2	148 490	5,3	88 114	4,4	81 497	4,4	68 085	2,6
LBK	Liberecký	375 321	4,1	130 943	4,6	43 476	2,2	87 665	4,8	113 237	4,4
ZLK	Zlínský	315 486	3,4	140 119	5,0	51 053	2,6	50 136	2,7	74 178	2,9
HKK	Královéhradecký	276 271	3,0	49 635	1,8	34 893	1,7	60 564	3,3	131 179	5,1
OLK	Olomoucký	225 901	2,4	73 875	2,6	21 693	1,1	42 523	2,3	87 810	3,4
JHC	Jihočeský	194 139	2,1	46 860	1,7	26 597	1,3	33 129	1,8	87 553	3,4
ULK	Ústecký	165 372	1,8	85 360	3,0	24 594	1,2	31 856	1,7	23 562	0,9
VYS	Vysočina	161 478	1,7	6 044	0,2	55 784	2,8	36 575	2,0	63 075	2,4
ZAH	Zahraniční účastníci	17 937	0,2	2 148	0,1	6 644	0,3	1 896	0,1	7 249	0,3
KVK	Karlovarský	10 174	0,1	5 551	0,2	2 997	0,2	1 626	0,1	0	0,0
Celkem		9 252 356	100,0	2 827 547	100,0	1 997 852	100,0	1 842 548	100,0	2 584 409	100,0

Graf 9: Schválená účelová podpora podle sídla žadatelů, TA, [mil. Kč]



Graf 10: Podíl schválené účelové podpory podle druhu organizace v krajích, TA



3. PODPOŘENÉ PROJEKTY PODLE VÝSLEDKU

Klíčová otázka

Jaký je nejčastější očekávaný typ výsledku aplikovaného výzkumu u projektů podpořených v TA1 – TA4?

Klíčové sdělení

Celkem se při řešení projektů v rámci TA1 – TA4 očekává 4 850 výsledků aplikovaného výzkumu uznaných programem jako platné (a 8 690 všech výsledků uznávaných RIV), z toho nejčastěji náleží do kategorie G – prototyp, funkční vzorek (1 707 výsledků). Druhým nejčastěji předpokládaným druhem jsou výsledky typu F – užitný vzor, průmyslový vzor (816 výsledků). Nejvíce patrné jsou rozdíly při srovnání TA1 – TA3 a TA4. Nejvýraznější změnou je pokles podílu ve všech kategoriích výsledků uznávaných programem ve prospěch typu výsledku X – jiné v TA4 ve srovnání s TA1 – TA3.

U všech podpořených projektů se očekává celkem 8 690 závazných výsledků, tj. výsledků, k jejichž splnění se příjemci zavázali v návrhu projektu a spadají sem jak výsledky uznávané programem, tak výsledky kategorie X - jiné. V TA1 – TA4 náleží výsledky nejčastěji do kategorie X – jiné (3 840 výsledků, 44,2 %). Mezi ně spadají výsledky např. publikační činnosti (odborné knihy, odborné články, výzkumné zprávy...), či pořádání vědeckovýzkumných akcí (semináře, konference, workshopy,...). Vzhledem k zaměření tohoto programu nepatří mezi výsledky uznávané programem.

Nejvyšší podíl výsledků uznávaných programem tvoří výsledky kategorie G – prototyp, funkční vzorek (1 707 výsledků, 19,6 % z celkového počtu závazných výsledků). Následující druhy předpokládaných výsledků jsou zhruba vyrovnané. Výsledky F – užitný vzor, průmyslový vzor (816, 9,4 %), výsledky Z – poloprovoz, ověřená technologie, odrůda či plemeno (724, 8,3 %), výsledky R – software (710, 8,2 %) a výsledky N - certifikované metodiky, specializované mapy s odborným obsahem...(669, 7,7 %). Nejméně předpokládaným druhem výsledku jsou výsledky typu P – patent. Celkem se očekává 224 patentů (2,6 %).

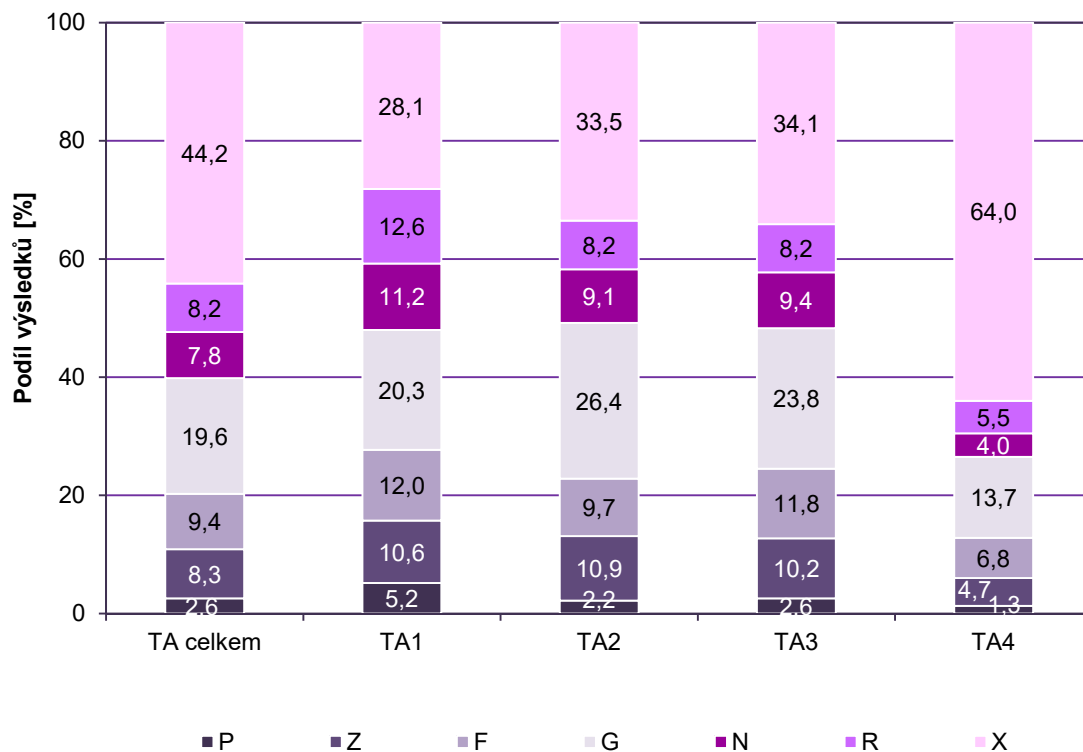
V průběhu jednotlivých VS se první dvě kategorie nejčastěji se vyskytujícími výsledky neměnily. Nicméně zatímco u kategorie X – jiné byl tento výsledek dosažen přibližně u jedné třetiny všech projektů v TA1, v TA2 a TA3, v TA4 tvořil podíl této kategorie výsledků již téměř dvě třetiny. U kategorie G – prototyp, funkční vzorek můžeme v rámci jednotlivých VS pozorovat opačný trend. V TA1 – TA3 tvořil tento výsledek okolo jedné pětiny všech výsledků, zatímco v TA4 to bylo necelých 14 % ve prospěch kategorie výsledků X. V TA4 došlo obecně ke snížení podílu výsledků ve všech kategoriích v porovnání s TA1 - TA3 ve prospěch kategorie výsledků X – jiné.

Největšího počtu výsledků bude dosaženo v TA4, kdy se celkový objem výsledků této VS podílí na výsledcích za celý program ALFA mírou 39 %. V průměru připadá na jeden podpořený projekt v TA4 přibližně 12 výsledků uznávaných RIV, zatímco u TA1 až TA3 to je přibližně 8 výsledků na jeden podpořený projekt.

Tab. 11: Závazné výsledky podpořených projektů, TA

Druh výsledku	TA celkem		TA1		TA2		TA3		TA4	
	abs.	podíl [%]	abs.	podíl [%]	abs.	podíl [%]	abs.	podíl [%]	abs.	podíl [%]
Výsledky X (jiné)	3 840	44,2	573	28,1	680	33,5	426	34,1	2 161	64,0
Výsledky G (prototyp, funkční vzorek)	1 707	19,6	413	20,3	535	26,4	297	23,8	462	13,7
Výsledky F (užitečný vzor, průmyslový vzor)	816	9,4	244	12,0	197	9,7	147	11,8	228	6,8
Výsledky Z (poloprovoz, ověřená technologie, odrůda či plemeno)	724	8,3	215	10,6	222	10,9	127	10,2	160	4,7
Výsledky R (software)	710	8,2	257	12,6	167	8,2	102	8,2	184	5,5
Výsledky N (certifikované metodiky, specializované mapy s odborným obsahem...)	669	7,7	229	11,2	184	9,1	118	9,4	138	4,1
Výsledky P (patent)	224	2,6	105	5,2	44	2,2	32	2,6	43	1,3
Celkem	8 690	100,0	2 036	100,0	2 029	100,0	1 249	100,0	3 376	100,0

Graf 11: Struktura očekávaných výsledků podpořených projektů, TA



4. PODPOŘENÉ PROJEKTY PODLE KLASIFIKACE CEP

Klíčová otázka

Jaké jsou nejčastější a nejúspěšnější obory dle klasifikace CEP?

Klíčové sdělení

Nejvíce projektů bylo podáno a podpořeno v rámci skupiny oborů J – Průmysl (1 679 podáno, 536 projektů podpořeno). Nejúspěšnějším oborem je B – Matematika a fyzika, kde byl podpořen největší podíl přijatých žádostí (40 %).

V průběhu trvání programu ALFA bylo podáno celkem 3 124 projektů z čehož více jak polovina (1 679 projektů) náleží do skupiny oborů J – Průmysl, což zcela odpovídá technickému zaměření programu ALFA. Z těchto oborů bylo pak také nejvíce projektů vybráno k podpoře, a to 55,8 %. Projekty z této skupiny oborů významně převyšují všechny ostatní skupiny oborů ve všech čtyřech VS. Co do počtu podaných i podpořených projektů se na druhém místě hned za skupinou oborů Průmysl umístily D - Vědy o zemi (444 podaných a 135 podpořených projektů). Naopak nejnižší počet podaných žádostí je v oborech K – Vojenství. Zde byly podány 3 žádosti, podpořena však nebyla ani jediná.

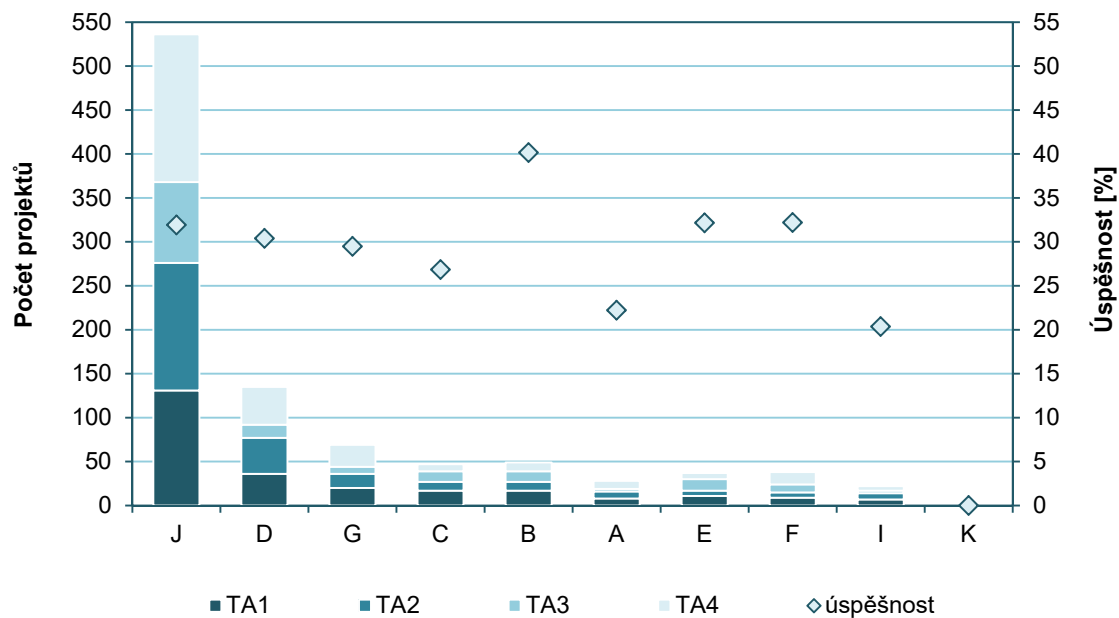
Z hlediska podpory žádostí je nejúspěšnější skupinou oborů B – Matematika a fyzika, kde byl podpořen největší podíl přijatých návrhů projektů, a to 40,2 %. Více než 30% úspěšnosti pak dosáhly ještě skupiny oborů E – Biovědy (32,2 %), F – Lékařské vědy (32,2 %), J – Průmysl (31,9 %) a D – Vědy o zemi (30,4 %). Z výše uvedeného pak vyplývá, že nejnižší úspěšnost, s žádnou podpořenou žádostí, měla kategorie K – Vojenství. Mimo tuto kategorii byl nejnižší podíl podpořených projektů u skupin oborů I – Informatika (20,4 %) a A – Společenské vědy (22,2 %), na jejichž nízké podpoře se však může také částečně podílet fakt, že TA ČR má pro společenské vědy svůj vlastní program OMEGA. V programu ALFA pak byly podpořeny především společenskovední projekty se zaměřením na dopravní či územní plánování.

Tab. 12: Podané a podpořené projekty podle skupin oborů CEP, TA

Veřejná soutěž		J	D	G	C	B	A	E	F	I	K	Celkem
Jednotky		Průmysl	Vědy o zemi	Zemědělství	Chemie	Matematika a fyzika	Společenské vědy	Biovědy	Lékařské vědy	Informatika	Vojenství	
TA celkem												
podané	abs.	1 679	444	234	175	122	126	115	118	108	3	3 124
	[%]	53,7	14,2	7,5	5,6	3,9	4,0	3,7	3,8	3,5	0,1	100,0
podpořené	abs.	536	135	69	47	49	28	37	38	22	0	961
	[%]	55,8	14,0	7,2	4,9	5,1	2,9	3,9	4,0	2,3	0,0	100,0

Veřejná soutěž		J	D	G	C	B	A	E	F	I	K	Celkem
úspěšnost	[%]	31,9	30,4	29,5	26,9	40,2	22,2	32,2	32,2	20,4	x	30,8
TA1												
podané	abs.	245	73	33	32	27	31	21	20	16	0	498
	[%]	49,2	14,7	6,6	6,4	5,4	6,2	4,2	4,0	3,2	x	100,0
podpořené	abs.	131	36	20	17	17	8	11	9	7	0	256
	[%]	51,2	14,1	7,8	6,6	6,6	3,1	4,3	3,5	2,7	0,0	100,0
úspěšnost	[%]	53,5	49,3	60,6	53,1	63,0	25,8	52,4	45,0	43,8	x	51,4
TA2												
podané	abs.	356	117	46	35	24	27	27	16	26	1	675
	[%]	52,7	17,3	6,8	5,2	3,6	4,0	4,0	2,4	3,9	0,1	100,0
podpořené	abs.	145	41	16	10	10	8	6	6	7	0	249
	[%]	58,2	16,5	6,4	4,0	4,0	3,2	2,4	2,4	2,8	0,0	100,0
úspěšnost	[%]	40,7	35,0	34,8	28,6	41,7	29,6	22,2	37,5	26,9	x	36,9
TA3												
podané	abs.	533	133	70	51	44	33	35	43	34	1	977
	[%]	54,6	13,6	7,2	5,2	4,5	3,4	3,6	4,4	3,5	0,1	100,0
podpořené	abs.	92	15	8	12	12	3	13	9	3	0	167
	[%]	55,1	9,0	4,8	7,2	7,2	1,8	7,8	5,4	1,8	0,0	100,0
úspěšnost	[%]	17,3	11,3	11,4	23,5	27,3	9,1	37,1	20,9	8,8	x	17,1
TA4												
podané	abs.	545	121	85	57	27	35	32	39	32	1	974
	[%]	56,0	12,4	8,7	5,9	2,8	3,6	3,3	4,0	3,3	0,1	100,0
podpořené	abs.	168	43	25	8	10	9	7	14	5	0	289
	[%]	58,1	14,9	8,7	2,8	3,5	3,1	2,4	4,8	1,7	0,0	100,0
úspěšnost	[%]	30,8	35,5	29,4	14,0	37,0	25,7	21,9	35,9	15,6	x	29,7

Graf 12: Podpořené projekty podle skupin oborů CEP, TA



4.1 Podprogram 1

Klíčová otázka

Jaké jsou nejčastější a neúspěšnější obory u podpořených projektů dle klasifikace CEP u Podprogramu 1 (dále též PP1)?

Klíčové sdělení

Nejvíce podpořených projektů v PP1 spadá do oboru JA – Elektronika a optoelektronika, elektrotechnika. Dalšími úspěšnými obory jsou JG – Hutnictví, kovové materiály, JQ – Strojní zařízení a nástroje a další.

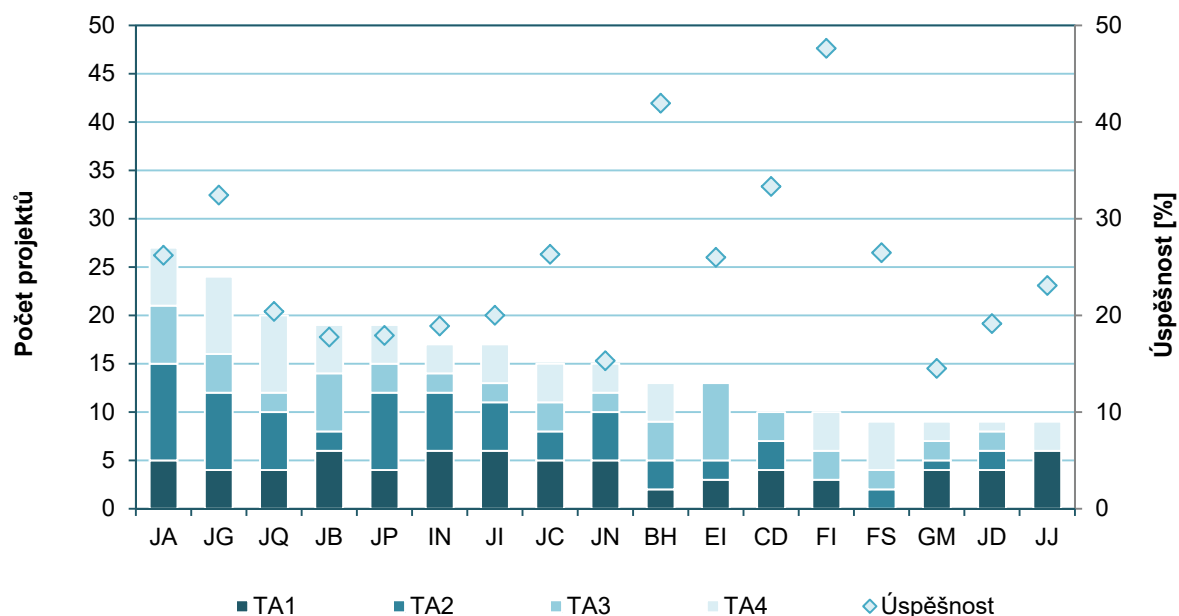
V PP1, zaměřeném na progresivní technologie, materiály a systémy, bylo podpořeno 424 projektů z 1 916 přijatých žádostí (úspěšnost 22 %). Největší podíl podpory získal obor JA – Elektronika a optoelektronika, elektrotechnika (6,4 %, celkem 27 projektů), přičemž více jak jedna třetina projektů z tohoto oboru byla podpořena v TA2. V Tab. 13 jsou uvedeny všechny obory CEP, u kterých tvořil podíl podpořených projektů alespoň 2 %, ostatní obory, které nedosahují této hranice podílu, jsou souhrnně uvedeny pod kategorií X – ostatní obory. Na prvních příčkách co do počtu podpořených projektů se mimo obor JA – Elektronika a optoelektronika, elektrotechnika, umístily dále obory JG – Hutnictví, kovové materiály, JQ – Strojní zařízení a nástroje, JB – Sensory, čidla, měření a regulace a JP – Průmyslové procesy a zpracování. Z celkem 17 oborů v PP1 s nejvíce podpořenými projekty (tvořící 60 % z celkového počtu podpořených projektů v PP1), jich 10 připadá na obory ze skupiny J – Průmysl. Rozhodně se však zde nedá mluvit o jediném dominantním oboru v rámci skupiny J - Průmysl v porovnání s ostatními dvěma podprogramy. Pro PP1 je charakteristický relativně vysoký počet podpořených projektů, ovšem rozdělených do mnoha oborů.

Tab. 13: Podpořené projekty podle oborů CEP, TA, PP1

Klasifikace CEP – Obor		TA celkem		TA1		TA2		TA3		TA4	
kód	Název	abs.	podíl [%]	abs.	podíl [%]	abs.	podíl [%]	abs.	podíl [%]	abs.	podíl [%]
JA	Elektronika a optoelektronika, elektrotechnika	27	6,4	5	4,4	10	9,3	6	5,9	6	5,9
JG	Hutnictví, kovové materiály	24	5,7	4	3,5	8	7,5	4	4,0	8	7,8
JQ	Strojní zařízení a nástroje	20	4,7	4	3,5	6	5,6	2	2,0	8	7,8
JB	Sensory, čidla, měření a regulace	19	4,5	6	5,3	2	1,9	6	5,9	5	4,9
JP	Průmyslové procesy a zpracování	19	4,5	4	3,5	8	7,5	3	3,0	4	3,9
IN	Informatika	17	4,0	6	5,3	6	5,6	2	2,0	3	2,9
JL	Kompozitní materiály	17	4,0	6	5,3	5	4,7	2	2,0	4	3,9

Klasifikace CEP – Obor		TA celkem		TA1		TA2		TA3		TA4	
kód	Název	abs.	podíl [%]	abs.	podíl [%]	abs.	podíl [%]	abs.	podíl [%]	abs.	podíl [%]
JC	Počítačový hardware a software	15	3,5	5	4,4	3	2,8	3	3,0	4	3,9
JN	Stavebnictví	15	3,5	5	4,4	5	4,7	2	2,0	3	2,9
BH	Optika, masery a lasery	13	3,1	2	1,8	3	2,8	4	4,0	4	3,9
EI	Biotechnologie a bionika	13	3,1	3	2,6	2	1,9	8	7,9	0	x
CD	Makromolekulární chemie	10	2,4	4	3,5	3	2,8	3	3,0	0	x
FI	Traumatologie a ortopedie	10	2,4	3	2,6	0	x	3	3,0	4	3,9
FS	Lékařská zařízení, přístroje a vybavení	9	2,1	0	0,0	2	1,9	2	2,0	5	4,9
GM	Potravinářství	9	2,1	4	3,5	1	0,9	2	2,0	2	2,0
JD	Využití počítačů, robotika a její aplikace	9	2,1	4	3,5	2	1,9	2	2,0	1	1,0
JJ	Ostatní materiály	9	2,1	6	5,3	0	x	0	x	3	2,9
X	Ostatní obory	169	39,9	43	37,7	41	38,3	47	46,5	38	37,3
Celkem		424	100,0	114	100,0	107	100,0	101	100,0	102	100,0

Graf 13: Podpořené projekty podle oborů CEP, TA, PP1



4.2 Podprogram 2

Klíčová otázka

Jaké jsou nejčastější a nejúspěšnější obory u podpořených projektů dle klasifikace CEP u Podprogramu 2 (dále též PP2)?

Klíčové sdělení

Nejvíce podpořených projektů v PP2 bylo v oboru JE – Nejaderná energetika, spotřeba a užití energie, dále DJ – Znečištění a kontrola vody, DK – Kontaminace a dekontaminace půdy včetně pesticidů a DA – Hydrologie a limnologie a další.

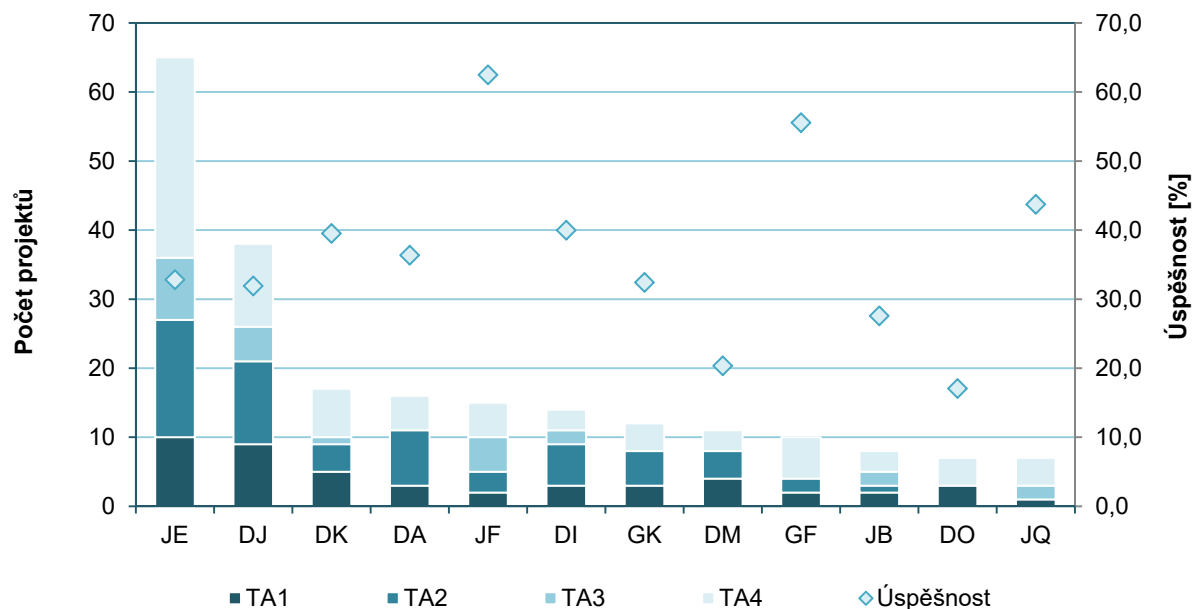
V PP2, který se zaměřuje na energetické zdroje a ochranu a tvorbu životního prostředí, bylo celkem podpořeno 330 projektů z celkového počtu 1 021 přijatých žádostí (úspěšnost 32 %). V rámci jednotlivých VS bylo nejvíce projektů podpořeno v TA4 (129 projektů), což představuje podíl 39 % za celý podprogram 2. Největší podíl podpory, jedna pětina z celkového počtu podpořených projektů za PP2, získal obor JE – Nejaderná energetika, spotřeba a užití energie, přičemž necelá polovina (29 projektů) byla podpořena v TA4. Druhým úspěšným oborem je DJ – Znečištění a kontrola vody s 38 podpořenými projekty (12 %). Následují obory DK – Kontaminace a dekontaminace půdy včetně pesticidů, DA – Hydrologie a limnologie a další. V PP2 překročilo 12 oborů hranici 2% podílu podpořených projektů. Do těchto 12 oborů pak spadají dvě třetiny všech podpořených projektů v PP2.

Tab. 14: Podpořené projekty podle oborů CEP, PP2

Klasifikace CEP - Obor		TA celkem		TA1		TA2		TA3		TA4	
kód	název	abs.	podíl [%]	abs.	podíl [%]	abs.	podíl [%]	abs.	podíl [%]	abs.	podíl [%]
JE	Nejaderná energetika, spotřeba a užití energie	65	19,7	10	13,2	17	20,0	9	22,5	29	22,5
DJ	Znečištění a kontrola vody	38	11,5	9	11,8	12	14,1	5	12,5	12	9,3
DK	Kontaminace a dekontaminace půdy včetně pesticidů	17	5,2	5	6,6	4	4,7	1	2,5	7	5,4
DA	Hydrologie a limnologie	16	4,8	3	3,9	8	9,4	0	x	5	3,9
JF	Jaderná energetika	15	4,5	2	2,6	3	3,5	5	12,5	5	3,9
DI	Znečištění a kontrola vzduchu	14	4,2	3	3,9	6	7,1	2	5,0	3	2,3
GK	Lesnictví	12	3,6	3	3,9	5	5,9	0	x	4	3,1
DM	Tuhý odpad a jeho kontrola, recyklace	11	3,3	4	5,3	4	4,7	0	x	3	2,3
GF	Choroby, škůdci, plevele a ochrana rostlin	10	3,0	2	2,6	2	2,4	0	x	6	4,7
JB	Senzory, čidla, měření a regulace	8	2,4	2	2,6	1	1,2	2	5,0	3	2,3

Klasifikace CEP - Obor		TA celkem		TA1		TA2		TA3		TA4	
kód	název	abs.	podíl [%]	abs.	podíl [%]	abs.	podíl [%]	abs.	podíl [%]	abs.	podíl [%]
DO	Ochrana krajinných území	7	2,1	3	3,9	0	x	0	x	4	3,1
JQ	Strojní zařízení a nástroje	7	2,1	1	1,3	0	x	2	5,0	4	3,1
X	ostatní obory	110	33,3	29	38,2	23	27,1	14	35,0	44	34,1
Celkem		330	100,0	76	100,0	85	100,0	40	100,0	129	100,0

Graf 14: Podpořené projekty podle oborů CEP, TA, PP2



4.3 Podprogram 3

Klíčová otázka

Jaké jsou nejčastější a neúspěšnější obory u podpořených projektů dle klasifikace CEP u Podprogramu 3 (dále též PP3)?

Klíčové sdělení

Nejvyšší podporu, přesahující významně ostatní, získaly projekty z oboru JO – Pozemní dopravní systémy a zařízení (téměř třetina všech projektů podpořených v podprogramu). Dalšími úspěšnými obory jsou JM – inženýrské stavitelství, JN – Stavebnictví a další.

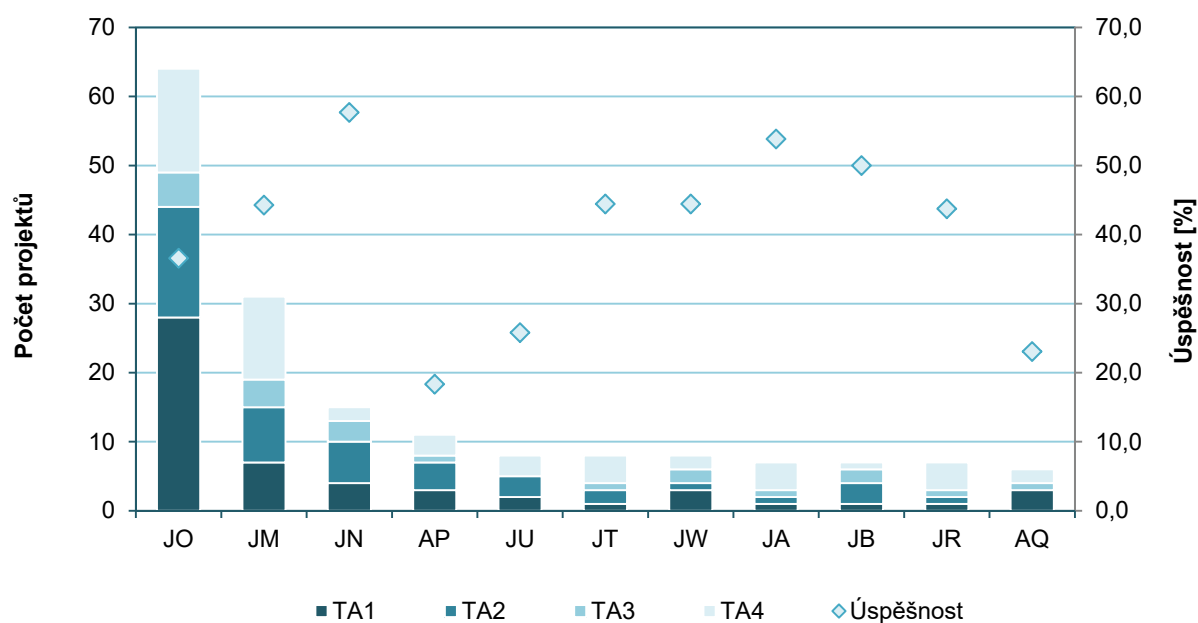
V PP3, který je zaměřen na udržitelný rozvoj dopravy, bylo podpořeno 207 projektů z celkového počtu 564 přijatých žádostí (úspěšnost 37 %). Výrazně nejvyšší podporu získaly projekty z oboru JO – Pozemní dopravní systémy a zařízení. Projekty z tohoto oboru tvoří téměř jednu třetinu všech projektů podpořených v PP3. Necelá polovina z nich pak byla podpořena v TA1. Dalšími úspěšnými obory jsou JM – inženýrské stavitelství (15 % z přijatých žádostí), JN – Stavebnictví (7,2 %) a další. Výrazně nejvíce, ve srovnání s ostatními podprogramy, je zde množství projektů připadajících na jeden obor. Z toho vyplývá, že více jak 80 % podpořených projektů v PP3 je obsaženo v prvních 11 oborech, seřazených sestupně dle počtu podpořených projektů.

Tab. 15: Podpořené projekty podle oborů CEP, PP3

Klasifikace CEP - Obor		TA celkem		TA1		TA2		TA3		TA4	
kód	název	abs.	podíl [%]	abs.	podíl [%]	abs.	podíl [%]	abs.	podíl [%]	abs.	podíl [%]
JO	Pozemní dopravní systémy a zařízení	64	30,9	28	42,4	16	28,1	5	19,2	15	25,9
JM	Inženýrské stavitelství	31	15,0	7	10,6	8	14,0	4	15,4	12	20,7
JN	Stavebnictví	15	7,2	4	6,1	6	10,5	3	11,5	2	3,4
AP	Městské, oblastní a dopravní plánování	11	5,3	3	4,5	4	7,0	1	3,8	3	5,2
JT	Pohon, motory a paliva	8	3,9	1	1,5	2	3,5	1	3,8	4	6,9
JU	Aeronautika, aerodynamika, letadla	8	3,9	2	3,0	3	5,3	0	x	3	5,2
JW	Navigace, spojení, detekce a protiopatření	8	3,9	3	4,5	1	1,8	2	7,7	2	3,4
JA	Elektronika a optoelektronika, elektrotechnika	7	3,4	1	1,5	1	1,8	1	3,8	4	6,9
JB	Senzory, čidla, měření a regulace	7	3,4	1	1,5	3	5,3	2	7,7	1	1,7
JR	Ostatní strojírenství	7	3,4	1	1,5	1	1,8	1	3,8	4	6,9
AQ	Bezpečnost a ochrana zdraví, člověk – stroj	6	2,9	3	4,5	0	0,0	1	3,8	2	3,4
X	ostatní obory	35	16,9	12	18,2	12	21,1	5	19,2	6	10,3

Klasifikace CEP - Obor		TA celkem		TA1		TA2		TA3		TA4	
kód	název	abs.	podíl [%]	abs.	podíl [%]	abs.	podíl [%]	abs.	podíl [%]	abs.	podíl [%]
Celkem		207	100,0	66	100,0	57	100,0	26	100,0	58	100,0

Graf 15: Podpořené projekty podle oborů CEP, TA, PP3



5. PODPOŘENÉ PROJEKTY PODLE DÉLKY TRVÁNÍ

Klíčová otázka

Jaká je nejčastější délka trvání projektů v TA?

Klíčové sdělení

V programu ALFA je převážná většina projektů řešena 3 nebo 4 roky. V celkovém průměru jsou tyto dvě kategorie zastoupeny více jak z 90 %. Přibližně porovnatelné je pak i zastoupení projektů řešených 2 roky, nebo více než 4 roky (max. 3 % pro dílčí kategorii).

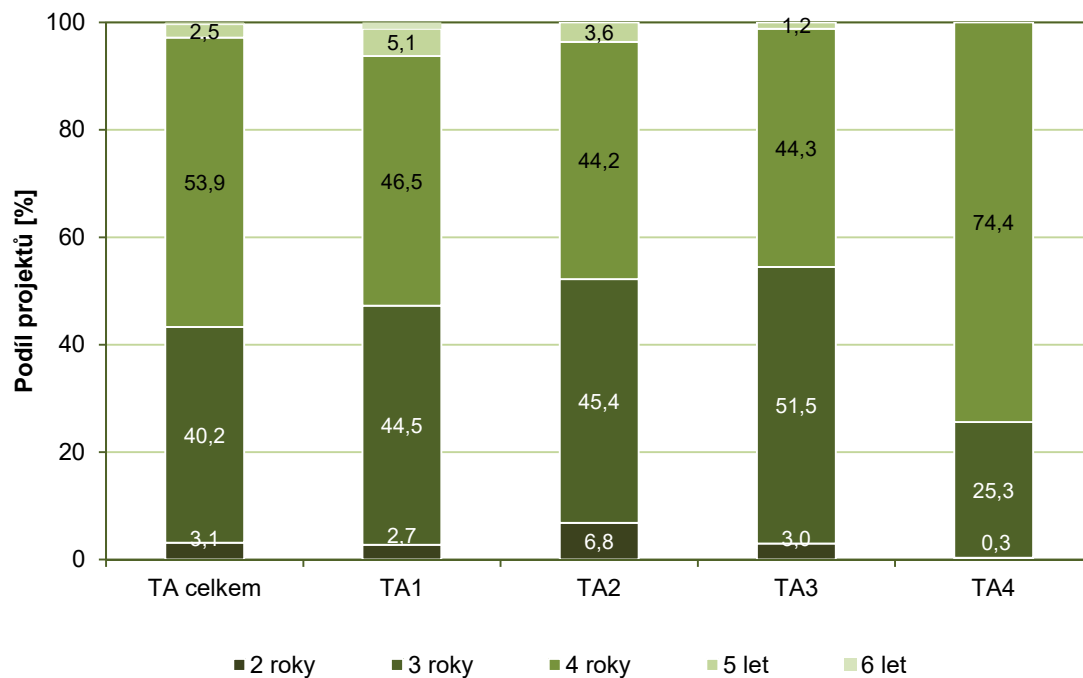
V rámci programu ALFA je možné realizovat projekty s délkou trvání do 2, 3, 4, 5 a do 6 let. Největší zastoupení má kategorie projektů tří a čtyřletých, a to ve všech vyhlášených VS. Největší rozdíly mezi jednotlivými VS jsou evidovány v TA4. Zde kleslo zastoupení tříletých projektů na jednu čtvrtinu, zatímco v předchozích VS se jejich zastoupení pohybovalo zhruba okolo jedné poloviny. Pokles u tříletých projektů v TA4 byl uskutečněn ve prospěch projektů čtyřletých, které v TA4, oproti předchozím VS, tvoří celých 74 % všech podpořených projektů. Koncentrace projektů do čtyřletého období u TA4 je také dána tím, že maximální délka řešení projektů zde byla oproti ostatním VS nejkratší a činila maximálně 42 měsíců. V TA3 došlo u dvou projektů k prodloužení řešení projektu z původních 4 let na 4,5 let. Dle zadávací dokumentace k TA3 byla délka řešení projektů stanovena na max. 4 roky. Vzhledem k aktualizaci programu bylo však prodloužení řešení projektů umožněno. Úspěšnost se u projektů, jejichž délka řešení se pohybuje mezi 3 až 6 lety, drží zhruba kolem 30 %. Jedině u projektů řešených do dvou let byla úspěšnost přibližně o polovinu nižší, činila pouze 16 %.

Tab. 16: Podpořené projekty podle délky trvání, TA

Délka řešení projektu do	TA celkem		TA1		TA2		TA3		TA4		Úspěšnost [%]
	abs.	podíl [%]	abs.	podíl [%]	abs.	podíl [%]	abs.	podíl [%]	abs.	podíl [%]	
2 let	30	3,1	7	2,7	17	6,8	5	3,0	1	0,3	15,9
3 let	386	40,2	114	44,5	113	45,4	86	51,5	73	25,3	26,7
4 let	518	53,9	119	46,5	110	44,2	74	44,3	215*	74,4	29,4
5 let	24	2,5	13	5,1	9	3,6	2	1,2	0	0,0	26,1
6 let	3	0,3	3	1,2	0	0,0	0	0,0	0	0,0	30,0
Celkem	961	100,0	256	100,0	249	100,0	167	100,0	289	100,0	27,5

* Vzhledem k začátku řešení projektů k 1.7.2014 a nejzazšímu termínu ukončení řešení k 31.12.2017 byla faktická délka projektů maximálně 3,5 roku.

Graf 16: Struktura podpořených projektů podle délky trvání, TA



6. PODPOŘENÉ PROJEKTY PODLE ORGANIZACÍ

6.1 Podpořené projekty podle velikosti a typu konsorcia

Klíčová otázka

Jaký je nejčastější typ organizací u podpořených projektů a jaká je nejčastější forma spolupráce při řešení projektu?

Klíčové sdělení

Zastoupení výzkumných organizací a podniků ve všech čtyřech VS je poměrně vyrovnané s mírnou převahou podniků (51,8 %). V detailnějším dělení jsou nejčastěji zastoupeny organizace v kategorii VVS a dále malé podniky.

Z hlediska zastoupených typů organizací je při řešení projektů ve všech dosud vyhlášených VS mírná převaha podniků na úkor VO (51,8 % vs. 48,2 %). Dle detailnějšího členění však dominují VVS (30,7 %) z kategorie VO, neboť nejvýznamněji zastoupená kategorie podniků – MP – dosahuje hodnoty 21,6 %.

Z hlediska rozdílů v účasti při řešení projektů dle typu organizace mezi jednotlivými vyhlášenými VS je ve všech čtyřech VS zřejmá mírná vyšší účast podniků nad výzkumnými organizacemi. Nejvíce pak byly podniky při řešení projektů zastoupeny v TA2 (53,1 %). Nejvyrovnanější poměr mezi podniky a VO při řešení podpořených projektů – 49,8 % podpořených projektů se účastnily VO a 50,2 % podniky, byl dosažen v TA3. Při pohledu na detailnější strukturu převažují VVS (a to zejména v případě TA3 – 33,1 %), druhou nejčastěji zastoupenou kategorií jsou MP, v případě TA3 pak VP (20,2 %).

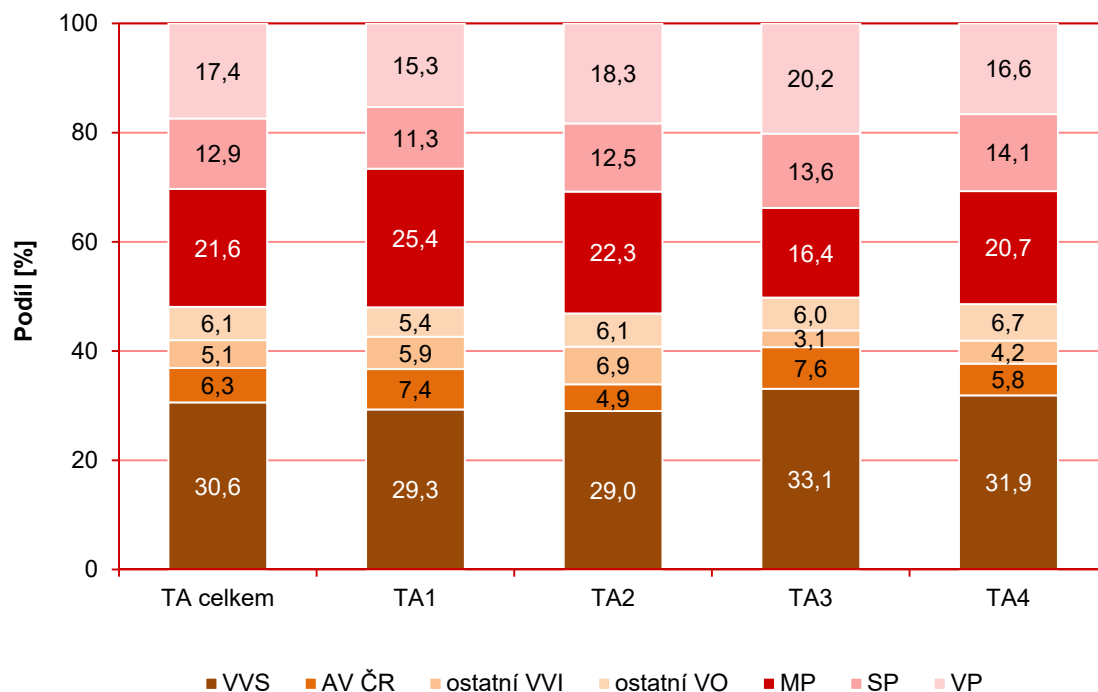
V programu ALFA se klade významný důraz na vzájemnou spolupráci organizací. Nejčastěji se jedná o kategorii spolupráce dvou typů organizací a to podniku a výzkumné organizace. Konkrétně se jedná o kategorii spolupráce MP a VO (31,2 %), dále VP a VO (26,2 %) a SP a VO (18,6 %)¹³. Tato souslednost platí jak pro TA1, tak pro TA4, v případě TA3 a TA2 je však nejvíce zastoupenou kategorií spolupráce VP a VO (TA2 29,3 %; TA3 31,7 %), zatímco MP a VO v TA2 dosahuje jen 28,9 % a v TA3 jen 26,3 %. V 16 % případů za celý program ALFA se setkáme s kategorií spolupráce tří typů subjektů – VO a dvě různé kategorie podniků. Samostatně je projekt podpořen jen cca v 5 % případů. 1 % případů pak tvoří kategorie spolupráce čtyř subjektů – VO a všech tří kategorií podniků.

¹³ Označení formy spolupráce popisuje pouze typy spolupracujících organizací, nikoli jejich počet. Např. při typu spolupráce MP + VO se může účastnit jedna či více VO a jeden či více MP.

Tab. 17: Podpořené organizace podle typu, velikosti, TA

Název kategorie	TA celkem		TA1		TA2		TA3		TA4	
	abs.	podíl [%]	abs.	podíl [%]	abs.	podíl [%]	abs.	podíl [%]	abs.	podíl [%]
<i>příjemce projektu</i>										
VO celkem	1 222	48,2	317	48,0	299	46,9	224	49,8	382	48,5
<i>jako příjemce</i>	381	39,6	111	43,0	93	37,3	53	31,7	124	42,9
v tom: VVS	778	30,7	193	29,2	185	29,0	149	33,1	251	31,9
<i>jako příjemce</i>	210	21,8	57	22,1	48	19,3	31	18,6	74	25,6
AV ČR	160	6,3	49	7,4	31	4,9	34	7,6	46	5,8
<i>jako příjemce</i>	43	4,5	15	5,8	10	4,0	7	4,2	11	3,8
ostatní VVI	129	5,1	39	5,9	44	6,9	14	3,1	32	4,1
<i>jako příjemce</i>	81	8,4	27	10,5	27	10,8	5	3,0	22	7,6
ostatní VO	155	6,1	36	5,4	39	6,1	27	6,0	53	6,7
<i>jako příjemce</i>	47	4,9	12	4,7	8	3,2	10	6,0	17	5,9
Podniky celkem	1 314	51,8	344	52,0	339	53,1	226	50,2	405	51,5
<i>jako příjemce</i>	582	60,4	147	57,0	156	62,7	114	68,3	165	57,1
v tom: malý podnik	547	21,6	168	25,4	142	22,3	74	16,4	163	20,7
<i>jako příjemce</i>	209	21,7	62	24,0	52	20,9	33	19,8	62	21,5
střední podnik	327	12,9	75	11,3	80	12,5	61	13,6	111	14,1
<i>jako příjemce</i>	165	17,1	39	15,1	40	16,1	38	22,8	48	16,6
velký podnik	440	17,4	101	15,3	117	18,3	91	20,2	131	16,6
<i>jako příjemce</i>	208	21,6	46	17,8	64	25,7	43	25,7	55	19,0
Organizací celkem	2 536	100,0	661	100,0	638	100,0	450	100,0	787	100,0

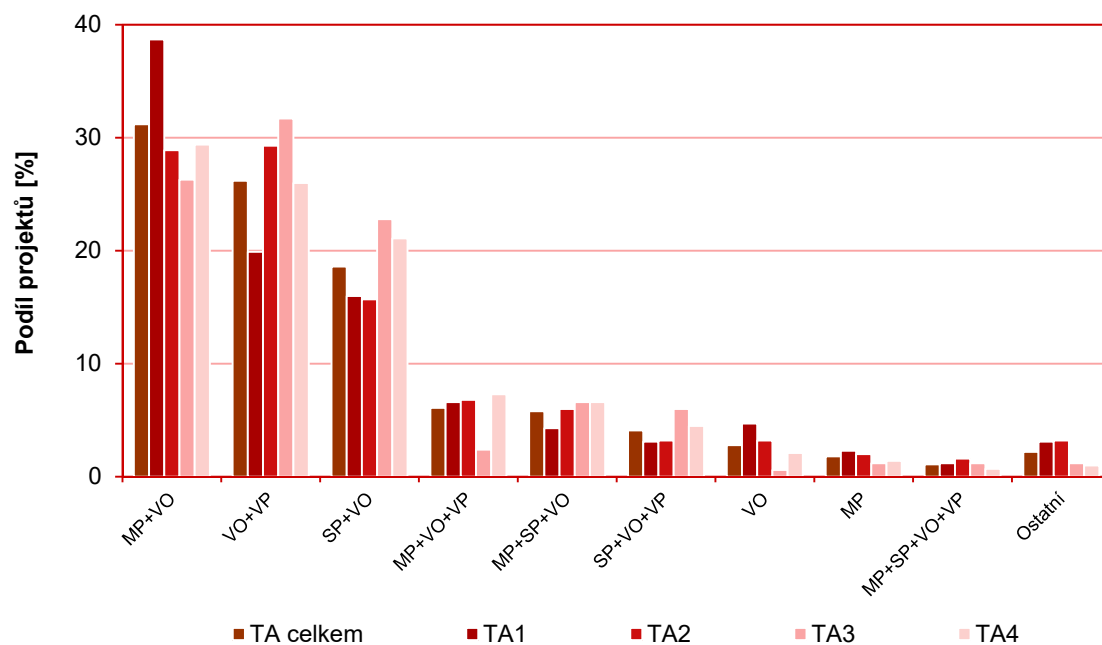
Graf 17: Struktura účastníků podpořených projektů podle velikosti, TA



Tab. 18: Kategorie spolupráce organizací v podpořených projektech, TA

Kategorie spolupráce	TA celkem		TA1		TA2		TA3		TA4	
	abs.	podíl [%]	abs.	podíl [%]	abs.	podíl [%]	abs.	podíl [%]	abs.	podíl [%]
MP+VO	300	31,2	99	38,7	72	28,9	44	26,3	85	29,4
VO+VP	252	26,2	51	19,9	73	29,3	53	31,7	75	26,0
SP+VO	179	18,6	41	16,0	39	15,7	38	22,8	61	21,1
MP+SP+VO	59	6,1	17	6,6	17	6,8	4	2,4	21	7,3
MP+VO+VP	56	5,8	11	4,3	15	6,0	11	6,6	19	6,6
SP+VO+VP	39	4,1	8	3,1	8	3,2	10	6,0	13	4,5
VO	27	2,8	12	4,7	8	3,2	1	0,6	6	2,1
MP	17	1,8	6	2,3	5	2,0	2	1,2	4	1,4
MP+SP+VO+VP	11	1,1	3	1,2	4	1,6	2	1,2	2	0,7
Ostatní kategorie	21	2,2	8	3,1	8	3,2	2	1,2	3	1,0
Celkem	961	100,0	256	100,0	249	100,0	167	100,0	289	100,0

Graf 18: Struktura formy spolupráce organizací, TA



6.2 Podpořené projekty podle typu a právní formy organizace

Klíčová otázka

Jaký je nejčastější typ právní formy organizace u podpořených projektů v TA?

Klíčové sdělení

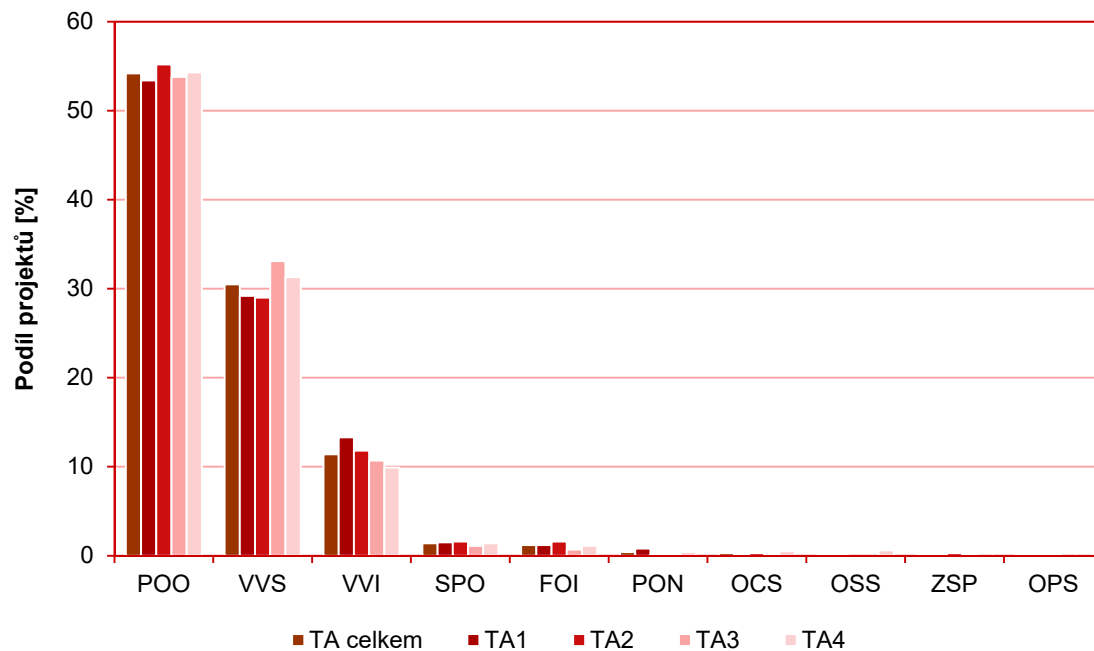
Právní osoba zapsaná v obchodním rejstříku (dále jen POO) je nejčastěji zastoupenou právní formou podpořených organizací účastnících se programu ALFA (54,2 %). Spolu s dalšími dvěma nejčetnějšími kategoriemi – VVS a VVI – tvoří celých 96 % podpořených organizací v TA.

Z hlediska právní formy je nejvíce zastoupenou kategorií POO (54,2 % za TA1-TA4), dále následují kategorie VVS (30,5 %) a VVI (11,4 %). Stejně pořadí je dosahováno v rámci všech čtyř VS, rozdíly týkající se poměrových hodnot jsou velmi malé. Mezi další kategorie patří státní příspěvková organizace (dále jen SPO) a fyzická osoba s IČ (dále jen FOI), které jsou zastoupeny 1,4 %, resp. 1,2 %. Další kategorie, tj. jiná právní osoba (dále jen PON), organizace cizího státu (dále jen OCS), organizační složka státu (dále jen OSS), zájmové sdružení právnických osob (dále jen ZSP) a obecně prospěšná společnost (dále jen OPS), jsou zastoupeny jen desetinami procenta (dohromady 1,3 %).

Tab. 19: Podpořené organizace podle právní formy, TA

Právní forma organizace	TA celkem		TA1		TA2		TA3		TA4	
	abs.	podíl [%]	abs.	podíl [%]	abs.	podíl [%]	abs.	podíl [%]	abs.	podíl [%]
POO	1 374	54,2	353	53,4	352	55,2	242	53,8	427	54,3
VVS	773	30,5	193	29,2	185	29,0	149	33,1	246	31,3
VVI	289	11,4	88	13,3	75	11,8	48	10,7	78	9,9
SPO	36	1,4	10	1,5	10	1,6	5	1,1	11	1,4
FOI	30	1,2	8	1,2	10	1,6	3	0,7	9	1,1
PON	10	0,4	5	0,8	1	0,2	1	0,2	3	0,4
OCS	8	0,3	1	0,2	2	0,3	1	0,2	4	0,5
OSS	6	0,2	1	0,2	0	0,0	0	0,0	5	0,6
ZSP	6	0,2	1	0,2	2	0,3	1	0,2	2	0,3
OPS	4	0,2	1	0,2	1	0,2	0	0,0	2	0,3
Celkem	2 536	100,0	661	100,0	638	100,0	450	100,0	787	100,0

Graf 19: Struktura podpořených organizací podle právní formy, TA



6.3 Účastníci podpořených projektů podle sídla

Klíčová otázka

Z jakého kraje pochází nejvíce účastníků podaných a podpořených návrhů projektů a jak se změnila jejich struktura v rámci TA?

Klíčové sdělení

Mezi podanými i podpořenými projekty jednoznačně dominují organizace se sídlem v Hl. m. Praha, dále z Jihomoravského a Středočeského kraje. Naopak nejnižší zastoupení je v oblastech s nízkým počtem výzkumných pracovišť, jako jsou Karlovarský kraj a Vysočina.

Ve všech čtyřech vyhlášených VS zcela dominuje Hl. m. Praha s 38,3% podílem v rámci všech přijatých projektů a s 39,3% podílem v rámci všech podpořených projektů. Na dalších místech se shodně pro účastníky podpořených projektů v TA1-TA4 umísťuje Jihomoravský kraj následovaný Středočeským a Moravskoslezským krajem. Zatímco podíl organizací s podpořenými projekty ze Středočeského a Moravskoslezského kraje je zhruba stejný v případě TA1, TA2 a TA4, v případě TA3 výrazně vzrostl podíl Středočeského kraje (12,7 %), zatímco Moravskoslezský kraj poklesl na 7. místo (za Liberecký, Pardubický a Plzeňský kraj). Mezi kraje s nejnižší účastí v podpořených projektech stabilně patří Karlovarský kraj (0,2 %), Kraj Vysočina (1,9 %) a Ústecký kraj (1,9 %). V případě Karlovarského kraje jsou hodnoty velmi blízké zastoupení zahraničních účastníků, to však neplatí pro TA4, kde ačkoliv 5 organizací z Karlovarského kraje podalo návrh projektu, žádná z nich nebyla podpořena, zatímco v případě zahraničních účastníků zde byli podpořeni čtyři.

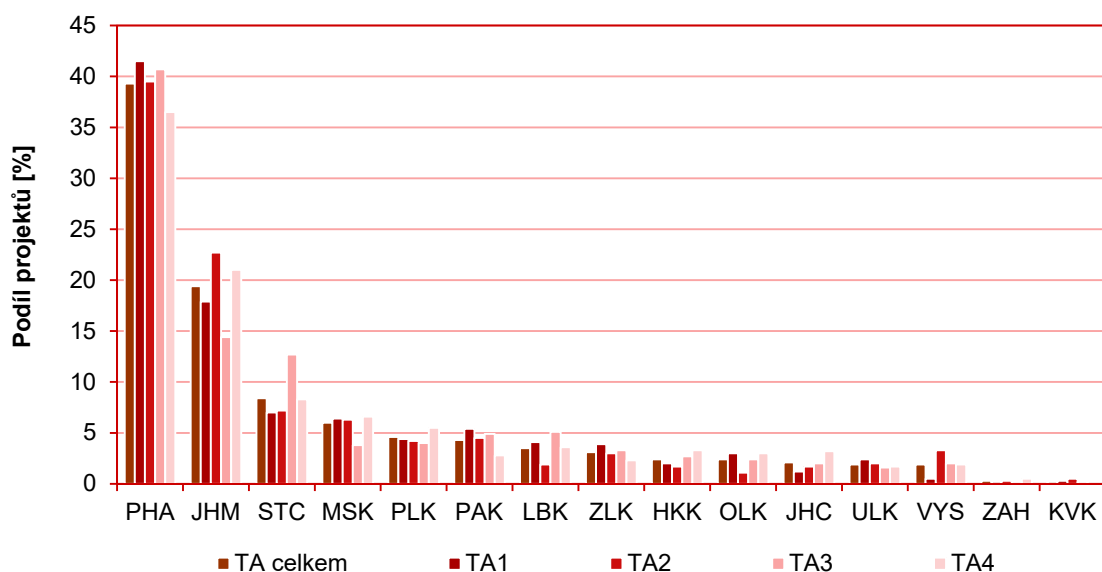
Z hlediska zastoupení v krajích s přihlédnutím ke kategoriím organizací jsou evidovány významné rozdíly, jejichž důvodem je především to, jaké je zastoupení jednotlivých organizací, jež se účastní projektů VaV, v kraji. Ačkoliv na úrovni ČR je zastoupení VO a podniků téměř vyrovnané, v Hl. m. Praha, Libereckém, Plzeňském a Jihomoravském kraji dominují VO a naopak v Karlovarském kraji, Kraji Vysočina, dále pak v Královhradeckém, Pardubickém, Ústeckém, Jihočeském, Středočeském i Pardubickém dominují podniky. Zastoupení pouze podniků je evidováno v Karlovarském kraji a v Kraji Vysočina.

Co do úspěšnosti účastníků celkově k nejúspěšnějším patří ti z Plzeňského kraje, kde byla podpořena jedna třetina účastníků vstupujících do soutěže za celý program ALFA. Na úrovni veřejných soutěží, dosáhly nejvyšší úspěšnosti organizace z Plzeňského kraje v TA1, kde úspěšnost představovala celých 50 %. Další úspěšní účastníci pocházejí ze Středočeského, Jihomoravského, Pardubického kraje a Kraje Vysočina. Zde byla úspěšnost účastníku vyšší jak 30 %.

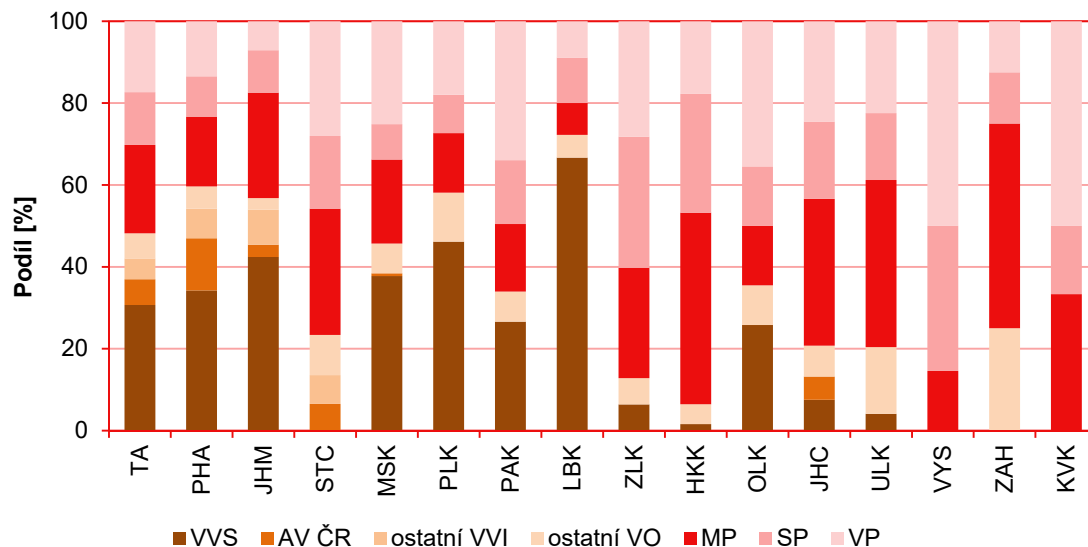
Tab. 20: Účastníci podpořených projektů podle sídla, TA

Kraj		TA celkem		TA1		TA2		TA3		TA4	
zkratka	název kraje	abs.	podíl [%]	abs.	podíl [%]	abs.	podíl [%]	abs.	podíl [%]	abs.	podíl [%]
PHA	Hl. m. Praha	996	39,3	274	41,5	252	39,5	183	40,7	287	36,5
JHM	Jihomoravský	493	19,4	118	17,9	145	22,7	65	14,4	165	21,0
STC	Středočeský	214	8,4	46	7,0	46	7,2	57	12,7	65	8,3
MSK	Moravskoslezský	151	6,0	42	6,4	40	6,3	17	3,8	52	6,6
PLK	Plzeňský	117	4,6	29	4,4	27	4,2	18	4,0	43	5,5
PAK	Pardubický	109	4,3	36	5,4	29	4,5	22	4,9	22	2,8
LBK	Liberecký	90	3,5	27	4,1	12	1,9	23	5,1	28	3,6
ZLK	Zlínský	78	3,1	26	3,9	19	3,0	15	3,3	18	2,3
HKK	Královehradecký	62	2,4	13	2,0	11	1,7	12	2,7	26	3,3
OLK	Olomoucký	62	2,4	20	3,0	7	1,1	11	2,4	24	3,0
JHC	Jihočeský	53	2,1	8	1,2	11	1,7	9	2,0	25	3,2
ULK	Ústecký	49	1,9	16	2,4	13	2,0	7	1,6	13	1,7
VYS	Vysočina	48	1,9	3	0,5	21	3,3	9	2,0	15	1,9
ZAH	Zahraniční účastník	8	0,3	1	0,2	2	0,3	1	0,2	4	0,5
KVK	Karlovarský	6	0,2	2	0,3	3	0,5	1	0,2	0	0,0
Celkem		2 536	100,0	661	100,0	638	100,0	450	100,0	787	100,0

Graf 20: Struktura podpořených organizací podle sídla, TA



Graf 21: Struktura podpořených organizací dle sídla a typu organizace, TA



Tab. 21: Úspěšnost účastníků podle sídla účastníka, TA

Kraj	TA celkem			TA1			TA2			TA3			TA4		
	podané.	podpořené	úspěšnost [%]	podané.	podpořené	úspěšnost [%]	podané.	podpořené	úspěšnost [%]	podané.	podpořené	úspěšnost [%]	podané.	podpořené	úspěšnost [%]
PHA	3 418	996	29,1	676	274	40,5	850	252	29,6	925	183	19,8	967	287	29,7
JHM	1 636	493	30,1	288	118	41,0	421	145	34,4	437	65	14,9	490	165	33,7
STC	691	214	31,0	129	46	35,7	176	46	26,1	186	57	30,6	200	65	32,5
MSK	675	151	22,4	122	42	34,4	150	40	26,7	204	17	8,3	199	52	26,1
PLK	362	117	32,3	58	29	50,0	81	27	33,3	108	18	16,7	115	43	37,4
PAK	358	109	30,4	77	36	46,8	73	29	39,7	106	22	20,8	102	22	21,6
LBK	324	90	27,8	65	27	41,5	56	12	21,4	97	23	23,7	106	28	26,4
ZLK	311	78	25,1	56	26	46,4	69	19	27,5	96	15	15,6	90	18	20,0
JHC	259	53	20,5	38	8	21,1	68	11	16,2	72	9	12,5	81	25	30,9
ULK	239	49	20,5	39	16	41,0	60	13	21,7	64	7	10,9	76	13	17,1
OLK	228	62	27,2	47	20	42,6	59	7	11,9	55	11	20,0	67	24	35,8
HKK	209	62	29,7	30	13	43,3	43	11	25,6	62	12	19,4	74	26	35,1
VYS	159	48	30,2	16	3	18,8	43	21	48,8	49	9	18,4	51	15	29,4
ZAH	31	8	25,8	2	1	50,0	7	2	28,6	9	1	11,1	13	4	30,8
KVK	28	6	21,4	5	2	40,0	9	3	33,3	9	1	11,1	5	0	0,0
Celkem	8 928	2 536	28,4	1 648	661	40,1	2 165	638	29,5	2 479	450	18,2	2 636	787	29,9

6.4 Organizace dle počtu podpořených projektů

Klíčová otázka

Které organizace mají největší počet podpořených projektů a jaká je jejich úspěšnost?

Klíčové sdělení

Mezi nejúspěšnější organizace z hlediska počtu podpořených projektů patří jednoznačně kategorie vysoké školy, a to konkrétně České vysoké učení technické v Praze (dále též ČVUT) a Vysoké učení technické v Brně (dále též VUT). Kategorie VVS se obecně umísťuje na předních příčkách v počtu podpořených projektů, nicméně vysokou úspěšnost při podávání projektů vykazují spíše podniky nebo jiné typy VO.

Z hlediska počtu podaných i podpořených projektů jednotlivými organizacemi výrazně dominují vysoké školy a univerzity, nicméně míra úspěšnosti je zde nižší než v případě některých podniků a ostatních VO. Na prvním místě v počtu podaných i podpořených projektů se umístilo České vysoké učení technické v Praze (628 podaných a 199 podpořených projektů), které svoje prvenství obhájilo jak v PP1, PP2 i PP3. Na druhém místě, se 482 podanými a 160 podpořenými projekty, se umístilo Vysoké učení technické v Brně, které svoji pozici co do počtu podaných i podpořených projektů uhájilo i v případě PP1 a PP3, v PP2 se však přesunulo na třetí místo za Vysokou školu chemicko-technologickou v Praze, která je z celkového hlediska s velkým odstupem v počtu podpořených projektů na třetím místě (219 podaných a 65 podpořených projektů) hned za ČVUT a VUT. Na prvních devíti místech, v celkovém hodnocení programu ALFA, je umístěno celkem 8x kategorie VVS, jen jednou ostatní VVI, konkrétně se jedná o Centrum dopravního výzkumu.

Z hlediska úspěšnosti se lépe umísťují podniky a ostatní kategorie VO, které podávají menší počet projektů. Např. v případě středního podniku CRYTUR, spol. s r. o., který podal 5 projektů, je míra úspěšnosti 100 %. V kategorii VVS se nejlépe umístila Západočeská univerzita v Plzni (úspěšnost 36 %) následovaná Technickou univerzitou v Liberci (úspěšnost 34 %).

Pokud přihlédneme k detailnějšímu porovnání v rámci jednotlivým podprogramů, ve všech podprogramech se na prvních místech nejčastěji umísťují právě VVS, pouze v případě PP3, který je zaměřen na dopravu, se v počtu podpořených projektů umístilo na 3. místě Centrum dopravního výzkumu, v. v. i. Tato organizace získala finanční podporu na 34 projektů. Zároveň v tomto podprogramu je na prvních pozicích dle počtu podpořených projektů mnohem více zástupců podnikové sféry než v ostatních dvou podprogramech.

Tab. 22: Vybrané organizace podle počtu podpořených projektů, TA

Pořadí ¹⁴	Organizace		Podané projekty	Podpořené projekty	Úspěšnost
	Název	typ	abs.	abs.	[%]
1	České vysoké učení technické v Praze	VVS	628	199	31,7
2	Vysoké učení technické v Brně	VVS	482	160	33,2
3	Vysoká škola chemicko-technologická v Praze	VVS	219	65	29,7
4	Technická univerzita v Liberci	VVS	179	60	33,5
5	Vysoká škola báňská - Technická univerzita Ostrava	VVS	287	56	19,5
6	Západočeská univerzita v Plzni	VVS	151	54	35,8
7-8	Centrum dopravního výzkumu, v. v. i.	ostatní VVI	105	39	37,1
7-8	Univerzita Karlova v Praze	VVS	131	39	29,8
9	Česká zemědělská univerzita v Praze	VVS	150	36	24,0
10	ÚJV Řež, a. s.	VP	68	30	44,1
12	Ústav chemických procesů AV ČR, v.v.i.	AV ČR	73	23	31,5
16	Výzkumný a zkušební letecký ústav, a.s.	ostatní VO	37	21	56,8
20-23	DEKONTA, a.s.	SP	27	12	44,4
28-32	ATEM - Ateliér ekologických modelů, s.r.o.	MP	27	9	33,3
33-39	Výzkumný ústav zemědělské techniky, v. v. i.	ostatní VVI	42	8	19,0
40-48	Výzkumný a zkušební ústav Plzeň s.r.o.	ostatní VO	8	7	87,5
49-64	AF-CITYPLAN s.r.o.	VP	34	6	17,6
65-90	CRYTUR, spol. s r.o.	SP	5	5	100,0
91-122	MEDIN Orthopaedics, a.s.	VP	5	4	80,0
91-122	TELEMATIX SERVICES, a.s.	MP	5	4	80,0
123-171	Výzkumný ústav potravinářský Praha, v. v. i.	ostatní VVI	23	3	13,0
172-309	Univerzita Jana Evangelisty Purkyně v Ústí nad Labem	VVS	28	2	7,1
310-887	Výzkumný ústav živočišné výroby, v. v. i.	ostatní VVI	14	1	7,1
888-2079	VAKOS XT a.s.	MP	13	0	0,0

¹⁴ Pořadí je sestaveno dle počtu podpořených projektů dané instituci

Tab. 23: Vybrané organizace podle počtu podpořených projektů, TA, PP1

Pořadí ¹⁵	Organizace		podané projekty	podpořené projekty	úspěšnost
	Název	typ	abs.	abs.	[%]
1	České vysoké učení technické v Praze	VVS	373	92	24,7
2	Vysoké učení technické v Brně	VVS	277	68	24,5
3-5	Technická univerzita v Liberci	VVS	118	29	24,6
6	Vysoká škola báňská - Technická univerzita Ostrava	VVS	160	24	15,0
7	Vysoká škola chemicko-technologická v Praze	VVS	106	22	20,8
8	Masarykova univerzita	VVS	47	19	40,4
9	UNIVERZITA PARDUBICE	VVS	53	17	32,1
10	Univerzita Palackého v Olomouci	VVS	41	14	34,1
11	Fyziologický ústav AV ČR, v. v. i.	AV ČR	23	12	52,2
12	Výzkumný a zkušební letecký ústav, a.s.	ostatní VO	25	11	44,0
14-15	SYNPO, akciová společnost	VP	28	9	32,1
16-19	Ústav chemických procesů AV ČR, v. v. i.	AV ČR	43	8	18,6
20-23	UJP Praha, a.s.	ostatní VO	13	7	53,8
20-23	Centrum organické chemie s.r.o.	VP	13	7	53,8
24-29	INVOS, spol. s r. o.	SP	16	6	37,5
20-29	Výzkumný ústav rostlinné výroby, v. v. i.	ostatní VVI	25	6	24,0
30-39	CRYTUR, spol. s r.o.	SP	5	5	100,0
30-39	ProSpon, spol. s r.o.	MP	8	5	62,5
40-56	Výzkumný a zkušební ústav Plzeň s.r.o.	ostatní VO	4	4	100,0
57-86	Výzkumný ústav potravinářský Praha, v. v. i.	ostatní VVI	23	3	13,0
87-152	Ústav anorganické chemie AV ČR, v. v. i.	AV ČR	16	2	12,5
153-	Výzkumný ústav pro hnědé uhlí a.s.	VP	14	0	0

¹⁵ Pořadí je sestaveno dle počtu podpořených projektů dané institucí

Tab. 24: Vybrané organizace podle počtu podpořených projektů, TA, PP2

Pořadí ¹⁶	Organizace		podané projekty	podpořené projekty	úspěšnost
	název	typ	abs.	abs.	[%]
1	České vysoké učení technické v Praze	VVS	105	44	41,9
2	Vysoká škola chemicko-technologická v Praze	VVS	105	41	39,0
3	Vysoké učení technické v Brně	VVS	102	38	37,3
4-5	Česká zemědělská univerzita v Praze	VVS	99	27	27,3
4-5	Technická univerzita v Liberci	VVS	51	27	52,9
6	Vysoká škola báňská - Technická univerzita Ostrava	VVS	57	23	40,4
7	ÚJV Řež, a. s.	VP	43	22	51,2
8	Výzkumný ústav vodohospodářský T. G. Masaryka, v. v. i.	ostatní VVI	89	20	22,5
10	Ústav chemických procesů AV ČR, v. v. i.	AV ČR	30	15	50,0
11-12	Mendelova univerzita v Brně	VVS	46	13	28,3
13-15	Centrum výzkumu Řež s.r.o.	ostatní VO	14	10	71,4
13-15	DEKONTA, a.s.	SP	23	10	43,5
16	CHEMCOMEX Praha, a.s.	VP	18	9	50,0
17-20	ATEM - Ateliér ekologických modelů, s.r.o.	MP	17	8	47,1
21-22	Univerzita Karlova v Praze	VVS	27	7	25,9
23-24	Výzkumný ústav zemědělské techniky, v. v. i.	ostatní VVI	30	6	20,0
25-28	Mikrobiologický ústav AV ČR, v. v. i.	AV ČR	8	5	62,5
29-34	Honeywell, spol. s r.o.	VP	6	4	66,7
35-55	Česká geologická služba	ostatní VO	11	3	27,3
56-112	Centrum výzkumu globální změny AV ČR, v. v. i.	AV ČR	16	2	12,5
113-	Jihočeská univerzita v Českých Budějovicích	VVS	17	1	5,9

¹⁶ Pořadí je sestaveno dle počtu podpořených projektů dané instituci

Tab. 25: Vybrané organizace podle počtu podpořených projektů, TA, PP3

Pořadí ¹⁷	Organizace		podané projekty	podpořené projekty	úspěšnost
	název	typ	abs.	abs.	[%]
1	České vysoké učení technické v Praze	VVS	150	63	42,0
2	Vysoké učení technické v Brně	VVS	103	54	52,4
3	Centrum dopravního výzkumu, v. v. i.	ostatní VVI	88	34	38,6
4	Západočeská univerzita v Plzni	VVS	27	12	44,4
5-6	UNIVERZITA PARDUBICE	VVS	42	9	21,4
7	VARS BRNO a.s.	SP	18	8	44,4
8-11	Ing. Vladimír Fišer	MP	9	7	77,8
8-11	TÜV SÜD Czech s.r.o.	VP	13	7	53,8
8-11	Výzkumný a zkušební letecký ústav, a. s.	ostatní VO	8	7	87,5
12	AF-CITYPLAN s. r. o.	SP	29	6	20,7
13-18	CONSULTEST s. r. o.	MP	6	5	83,3
13-18	Honeywell International s. r. o.	VP	6	5	83,3
19-26	TELEMATIX SERVICES, a. s.	MP	4	4	100,0
27-39	Ústav teorie informace a automatizace AV ČR, v. v. i.	AV ČR	4	3	75,0
40-75	Vysoká škola chemicko-technologická v Praze	VVS	8	2	25,0
76-197	ATEM - Ateliér ekologických modelů, s. r. o.	MP	10	1	10,0
198-	CZECH Consult, spol. s. r. o.	MP	9	0	0,0

¹⁷ Pořadí je sestaveno dle počtu podpořených projektů dané instituci

7. PROJEKTY NEPŘIJATÉ DO SOUTĚŽE Z FORMÁLNÍCH DŮVODŮ

Klíčová otázka

Jak se mění počet a podíl projektů nepřijatých do VS?

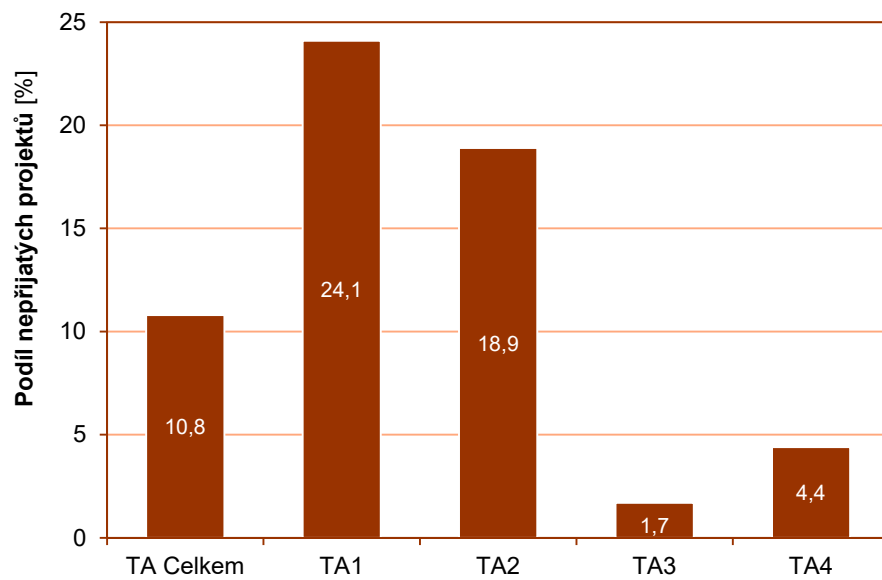
Klíčové sdělení

Při porovnání všech doposud vyhlášených VS se míra nepřijatých projektů snižuje, ačkoliv nejnižšího počtu projektů nepřijatých do VS z formálních důvodů bylo dosaženo v TA3. Tuto skutečnost lze přičíst především novému nastavení podmínek.

Míra nepřijatých projektů z formálních důvodů se pohybuje na úrovni 10,8 % za všechny vyhlášené VS. V rámci prvních dvou VS nebylo uchazečům umožněno doplnit některé dokumenty ve fázi schvalování projektů, což vedlo k vyřazení ze soutěže. Z tohoto důvodu byla míra projektů, které nesplnili formální podmínky přijetí do VS poměrně vysoká – 24,1 % v případě TA1 a 18,9 % v případě TA2. V TA3 již byly podmínky pro uchazeče změněny a pokud některé materiály v projektové dokumentaci chyběly, mohli je uchazeči ve stanovené lhůtě doplnit. Díky tomu se míra vyřazených projektů významně snížila, a to na úroveň 1,7 %. Nízká míra nepřijatých projektů pokračovala i v případě vyhlášení čtvrté VS, kde se pravidla nastavená v TA3 neměnila, a proto zde byl počet projektů vyřazených z formálních důvodů také velmi nízký (4,4 %), ačkoliv významně nízké míry z TA3 již dosaženo nebylo. Za poklesem projektů nepřijatých do soutěže v TA3 a pokračující nízká míra těchto projektů v TA4 lze mimo mírnější nastavení pravidel také vidět postupné nabývání zkušeností žadatelů s pravidly týkajícími se právě povinných příloh k projektové dokumentaci a vytváření čím dál kvalitnějších návrhů projektů v závislosti na zvyšujícím se konkurenčním prostředí.

Tab. 26: Počet projektů nepřijatých do soutěže (z formálních důvodů), TA

Veřejná soutěž	podané projekty		nepřijatá projekty	
	abs.	podíl [%]	abs.	podíl [%]
TA1	656	18,7	158	24,1
TA2	832	23,7	157	18,9
TA3	994	28,4	17	1,7
TA4	1 019	29,1	45	4,4
TA Celkem	3 501	100,0	377	10,8

Graf 22: Projekty nepřijaté do soutěže, TA

8. POROVNÁNÍ ÚDAJŮ S INDIKÁTORY UVEDENÝMI V TEXTU PROGRAMU

Klíčová otázka

Jak realizace projektu naplňuje indikátory a parametry programu?

Klíčové sdělení

Téměř všechny indikátory programu jsou již nyní naplněny a lze očekávat překročení jejich cílových hodnot. Totéž platí pro parametry programu, které však nejsou na rozdíl od indikátorů závazné.

Pro potřeby zachycení současné situace v průběhu realizace programu byly zvoleny parametry a indikátorů programu. Na rozdíl od indikátorů, nejsou parametry programu závazné a slouží pouze k zachycení rozsahu programu. Zdrojem dat byly údaje uvedené v návrzích projektu, údaje uvedené ve smlouvě o poskytnutí podpory a data z informačního systému výzkumu, vývoje a inovací (též ISVAV). Indikátory programu byly konstruovány s využitím zkušeností s podobně zaměřenými programy jiných poskytovatelů podpory na aplikovaný výzkum a experimentální vývoj (např. program TIP Ministerstva průmyslu) a vztaheny k deklarovaným cílům programu ALFA.

Naplnění programu je sledováno několika výkonnostními ukazateli. Prvním z nich je Minimální počet vybraných (podpořených) projektů. Ve vazbě na zaměření programu a ze zkušeností z předchozích programů podporujících aplikovaný výzkum a experimentální vývoj z veřejných prostředků byla stanovena průměrná výše podpory na jeden projekt 10 mil. Kč. Vzhledem k celkovému rozpočtu programu se předpokládá 900 podpořených projektů. Po uzavření smluv o poskytnutí podpory ve všech veřejných soutěžích bylo oproti původnímu předpokladu uzavřeno o 61 smluv více – celkem tedy 961 podpořených projektů.

Druhým indikátorem uvedeným v Tab. 28 je Minimální počet projektů řešených ve spolupráci podniků a výzkumných organizací. Výchozí hodnota tohoto indikátoru byla nastavena na 720, zatímco skutečná hodnota je 896. Ukazatel tedy dosahuje hodnoty 93,5 % všech řešených projektů, což také představuje 124,4 % počáteční hodnoty. Původně se dokonce předpokládalo, že očekávaný podíl spolupráce bude 65 %.

Třetím použitým indikátorem je Minimální počet úspěšně ukončených projektů celkem. K 31. 12. 2015 dosáhl tento ukazatel průběžně hodnoty 367 a úspěšně je ukončeno 99,5 % řešených projektů. I zde lze tedy očekávat překročení tohoto indikátoru.

Tab. 27: Předpokládané parametry programu, TA, k 30. 8. 2016

Parametr	Výchozí hodnota	Dosažená hodnota	Rozdíl
Počet projektů (podpořených) celkem	900	961	61
Počet projektů řešených ve spolupráci podniků a výzkumných organizací	720 / 80 % ¹⁸	896 / 93 %	176 / 13 %
Počet zapojených subjektů	1 900	2 536	636
<i>V tom:</i> Malé a střední podniky	665 / 35 %	874 / 35 %	209 / 0 %
Velké podniky	380 / 20 %	440 / 17 %	60 / -3 %
Výzkumné organizace	855 / 45 %	1 222 / 48 %	367 / 3 %

Dalším důležitým indikátorem je počet dosažených výsledků aplikovaného výzkumu. Údaje uvedené v databázi ISVAV o realizovaných výsledcích ve všech kategoriích již teď výrazně převyšují stanovené výchozí hodnoty.

Jisté problémy se však objevili při realizaci/uznávání některých výsledků a to s ohledem na administrativní náročnost jejich uznávání. Proto se při aktualizaci programu ALFA přistoupilo k prodloužení délky trvání programu tak, aby měli všichni příjemci možnost tyto problémy vyřešit po dobu trvání programu (v posledních 2 letech trvání programu by se neměly rozdělovat žádné finanční prostředky a řešitelé by měli v této době pouze zajišťovat splnění svých deklarovaných výsledků – certifikace metodik, patentové řízení).

Se zkušenostmi z realizací tohoto programu a probíhajícími hodnocení bude nutné nejen nastavit cílové hodnoty indikátorů programu ambiciózněji, ale zaměřit se také na tvorbu komplexní indikátorové soustavy.

¹⁸ Hodnota předpokládaného podílu projektů řešených ve spolupráci byla zvýšena z původních 65 % na 80 % na základě vyhodnocení průběžně dosahovaného podílu u doposud podpořených projektů v 1. až 3. veřejné soutěži programu ALFA.

Tab. 28: Indikátory programu, TA, k 30. 8. 2016

Indikátory realizace programu	Výchozí hodnota	Dosažená hodnota	Rozdíl¹⁹
Minimální počet celkem vybraných (podpořených) projektů	900	961	61
Minimální počet projektů řešených ve spolupráci podniků a výzkumných organizací	720	896	176
Minimální počet úspěšně ukončených projektů celkem ²⁰	720	547	x
Úspěšně bude dokončeno minimálně 80 % projektů	80 %	99,5	19,5
Indikátory výsledků programu	Výchozí hodnota	Dosažená hodnota	Rozdíl
Minimální počet patentů, užitných vzorů a průmyslových vzorů	400	637	237
Minimální počet zavedených poloprovozů a ověřených technologií)	300	413	113
Minimální počet prototypů, funkčních vzorků a software)	150	1 832	1 682
Minimální počet certifikovaných metodik	50	432	382
Minimální počet aplikovaných výsledků programu	900	3 314	2 414
Indikátory splnění cílů programu	Výchozí hodnota	Dosažená hodnota	Rozdíl
Minimálně bude dosaženo 75 % stanovených cílů programu	75,0 %	90,0 %	15 %
Indikátory motivačního účinku programu	Výchozí hodnota	Dosažená hodnota	Rozdíl
Minimální podíl neveřejných zdrojů na celkových výdajích programu	30 %	35,7 %	5,7 %

¹⁹ Výchozí hodnota – dosažená hodnota

²⁰ K 30. 8. 2016 bylo ukončeno celkem 547 projektů. Výsledná hodnota bude známa až v průběhu roku 2018.

ZÁVĚR

Program na podporu aplikovaného výzkumu a experimentálního vývoje ALFA byl schválen vládou usnesením č. 121 ze dne 8. února 2010. Má za cíl zvýšit množství a kvalitu nových poznatků aplikovaného výzkumu a experimentálního vývoje v oblasti progresivních technologií, materiálů a systémů, energetických zdrojů, ochrany a tvorby životního prostředí a udržitelného rozvoje dopravy, které povedou k vyšší inovativnosti.

Změna programu ALFA byla schválena usnesením vlády ČR č. 669 ze dne 28. června 2013. Nabyté zkušenosti z prvních tří let řešení programu byly hlavním důvodem k této změně, která přinesla zejména prodloužení programu do roku 2019, navýšení alokovaných prostředků a vypsání čtvrté VS.

Rozpočet programu ALFA byl stanoven na celkovou výši účelové podpory 9 339 mil. Kč a jak objemem výdajů ze státního rozpočtu, tak počtem účastníků je největším programem TA ČR.

K 31. 10. 2015 byly vyhlášeny celkem 4 kola veřejných soutěží. Celkem bylo do programu ALFA přijato 3 501 návrhů projektů, z nichž 961 projektů bylo podpořeno s celkovou výší schválené účelové podpory 9 252 mil. Kč. Průměrná výše účelové podpory na jeden projekt činí 9 628 tis. Kč. S největším zájmem se setkala poslední VS, TA4, do které bylo podáno nejvíce projektů a zároveň i nejvíce podpořeno. Nejvyšší úspěšnost však zaznamenala TA1, kde byla podpořena více než třetina projektů.

Nejvyšší podíl dotací (31 %) připadne na projekty podpořené v TA1, okolo 20 % pak na projekty v TA2 a TA3 a 28 % z celkové výše dotací půjde na financování projektů v TA4. U naprosté většiny projektů je nejvíce prostředků čerpáno v prvních letech řešení. Nejvyšší částka na jednotlivé projekty dosáhla 44 mil. Kč, nejnižší necelých 900 tis. Kč.

Program ALFA je zaměřen na podporu projektů se specifikací především na oblast průmyslu, technologií a materiálů, což se plně odráží v podílu dotací podle skupin klasifikace CEP. Více než polovina všech dotací směřuje k projektům ve skupině oborů Průmysl, nejvyšší průměrná částka dotace však byla přidělena v oboru Lékařské vědy.

Struktura rozdělení dotací organizacím podle kraje do velké míry zobrazuje rozmístění a kvalitu především vysokého školství v jednotlivých regionech a jejich ekonomickou sílu. Jako nejvýraznější centrum se profiluje Hl. m. Praha, kam bylo přiděleno 39 % dotací, a jako menší centrum Brno. Do Jihomoravského kraje bylo přiděleno 18 % finančních prostředků. Dominance Prahy je zřetelná ve všech VS.

U všech podpořených projektů se očekává celkem 8 690 závazných výsledků. Nejčastěji by měl vzniknout výsledek kategorie X – jiné (43,7 %) a G – prototyp nebo funkční vzorek (19,9 %).

V členění podle klasifikace CEP bylo ve všech čtyřech VS podáno podle očekávání nejvíce projektů z oboru Průmysl (53,7 %) a Vědy o zemi (14,2 %). Z těchto oborů také bylo vybráno nejvíce projektů k podpoře. Nejméně žádostí bylo podáno v oboru Vojenství (tři projekty), podpořena však nebyla žádná.

T A

Program **Alfa**

Č R

V rámci programu ALFA je možné realizovat projekty s délkou trvání do 2, 3, 4, 5 nebo do 6 let, převážná většina z nich (více jak 90 %) je ale řešena 3 nebo 4 roky.

Z hlediska zastoupených typů organizací je ve všech vyhlášených veřejných soutěžích mírná převaha podniků na úkor výzkumných organizací (51,8 % vs. 48,2 %). V detailnějším pohledu však dominují vysoké školy (zejména v TA3), druhou nejčastěji zastoupenou kategorií jsou malé podniky. V programu ALFA se klade velký důraz na vzájemnou spolupráci organizací. Nejčastěji se jedná o spolupráci dvou organizací zastupující jak výzkumné organizace, tak podniky.

Mezi nejúspěšnější organizace z hlediska počtu podpořených projektů patří jednoznačně vysoké veřejné školy, konkrétně ČVUT v Praze a VUT v Brně. Veřejné vysoké školy se umísťují na předních příčkách v počtu podpořených projektů, nicméně z hlediska úspěšnosti se lépe umísťují spíše podniky, které podávají menší počet projektů.

SEZNAM ZKRATEK

AV ČR	Akademie věd České republiky
AV	Aplikovaný výzkum
CEP	Centrální evidence projektů výzkumu, experimentálního vývoje a inovací
ČVUT	České vysoké učení technické v Praze
ČR	Česká republika
EV	Experimentální vývoj
FOI	Fyzická osoba s IČ
MP	Malý podnik
OCS	Organizace cizího státu
OPS	Obecně prospěšná společnost (zákon č. 248/1995 Sb., o obecně prospěšných společnostech)
OSS	Organizační složka státu
PON	Jiná právnická osoba (tj. právnická osoba nezařaditelná podle předcházejících kódů)
POO	Právnická osoba zapsaná v obchodním rejstříku (§2 odst. 2 písm. a) a §27)
PP	Podprogram
SP	Střední podnik
SR	Státní rozpočet
SPO	Státní příspěvková organizace (zákon č. 219/2000 Sb.)
TA ČR	Technologická agentura České republiky
TA	Program na podporu aplikovaného výzkumu a experimentálního vývoje ALFA
TA1	1. veřejná soutěž programu ALFA
TA2	2. veřejná soutěž programu ALFA
TA3	3. veřejná soutěž programu ALFA
TA4	4. Veřejná soutěž programu ALFA
ÚJV	Ústav jaderného výzkumu Řež a.s.
UK	Univerzita Karlova v Praze
VaV	Výzkum a vývoj
VO	Výzkumná organizace
VP	Velký podnik
VS	Veřejná soutěž
VVI	Veřejná výzkumná instituce (zákon č. 341/2005 Sb., o veřejných výzkumných institucích) – bez zahrnutí AV ČR
VVS	Veřejná nebo státní vysoká škola (zákon č. 111/1998 Sb., o vysokých školách a o změně a doplnění dalších zákonů)
VUT	Vysoké učení technické v Brně
ZSP	Zájmové sdružení právnických osob (§20f až §21 občanského zákoníku), občanské sdružení, spolek, ...

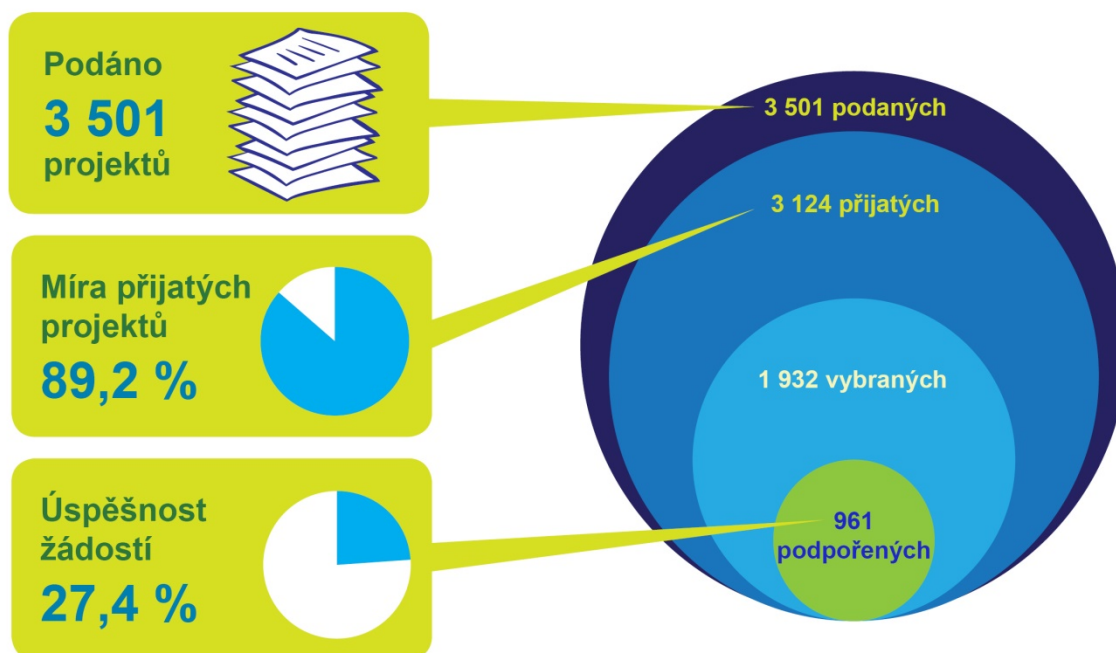
POUŽITÁ LITERATURA

EVROPSKÁ KOMISE (2014): Rámec pro státní podporu výzkumu, vývoje a inovací, (2014/C 198/01). Sdělení komise, <http://www.vyzkum.cz/FrontClanek.aspx?idsekce=862>, 25. 9. 2015.

RADA PRO VÝZKUM, VÝVOJ A INOVACE (2015): Metodika hodnocení výsledků výzkumných organizací a hodnocení výsledků ukončených programů platná pro léta 2013 - 2016. Schválena usnesením vlády ČR č. 605 ze dne 29. 7. 2015, <http://www.vyzkum.cz/storage/att/471EC8E44A7C3AA09C01B666F1ED6B30/M2013-0815-kor2.pdf>, 25. 9. 2015.

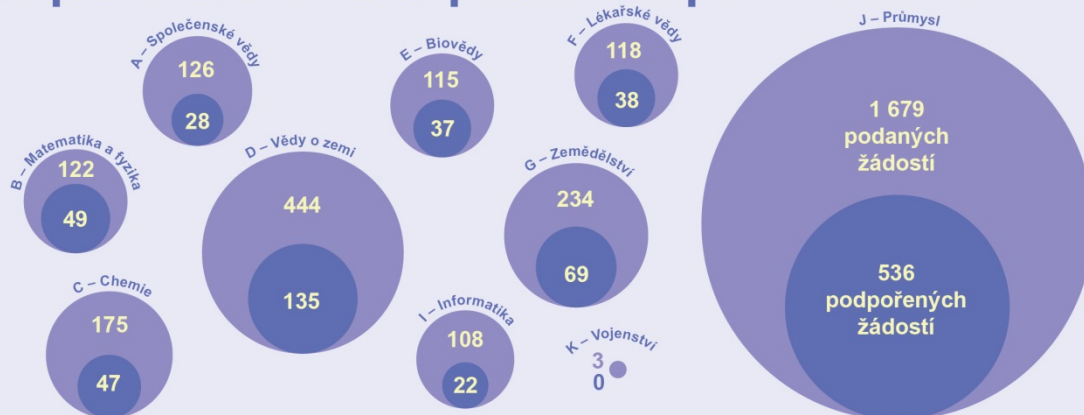
INFOGRAFIKA

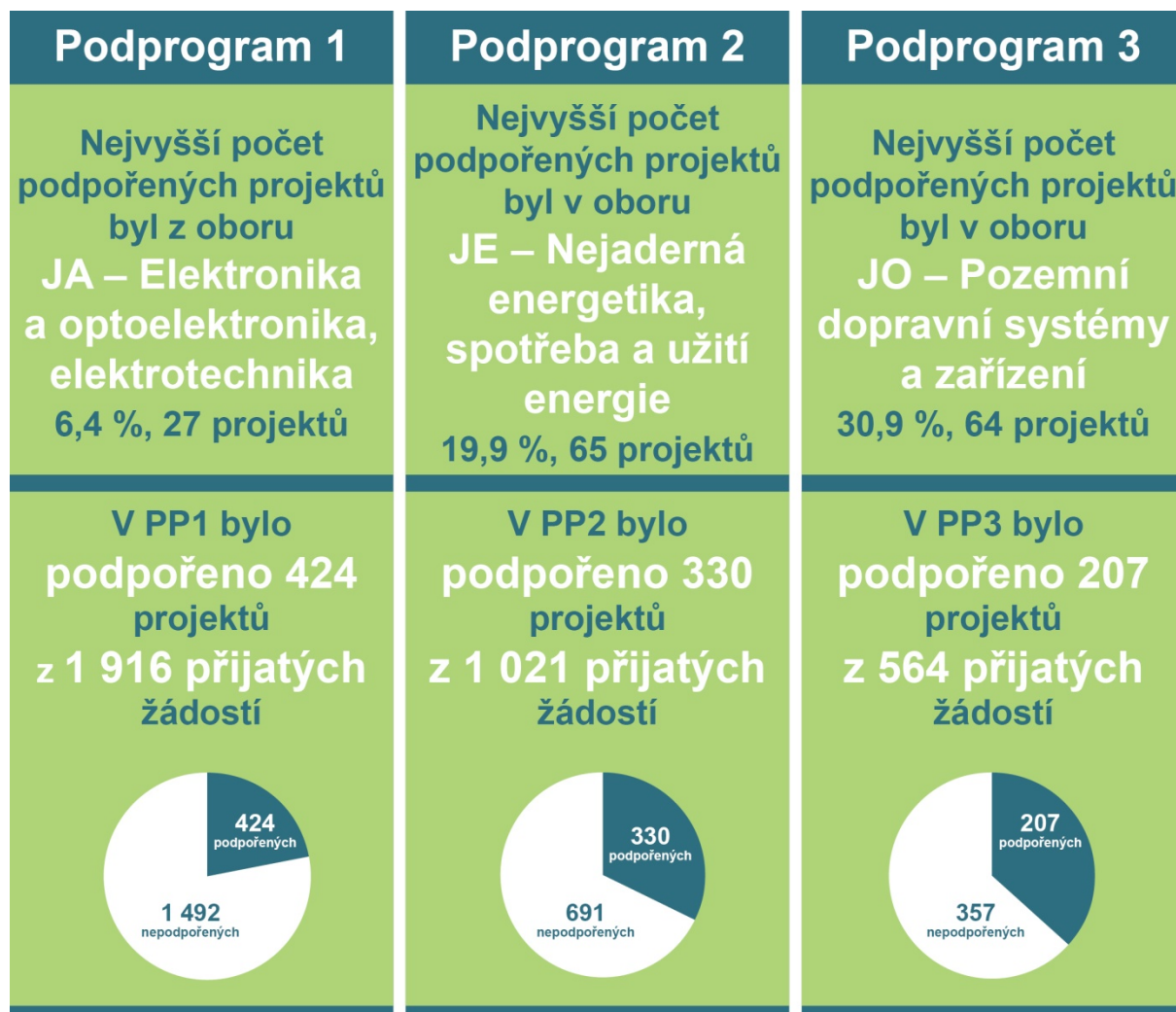
Počet a struktura podaných a podpořených projektů



Podpořené projekty podle klasifikace CEP

Úspěšnost žádostí podle skupin oborů CEP

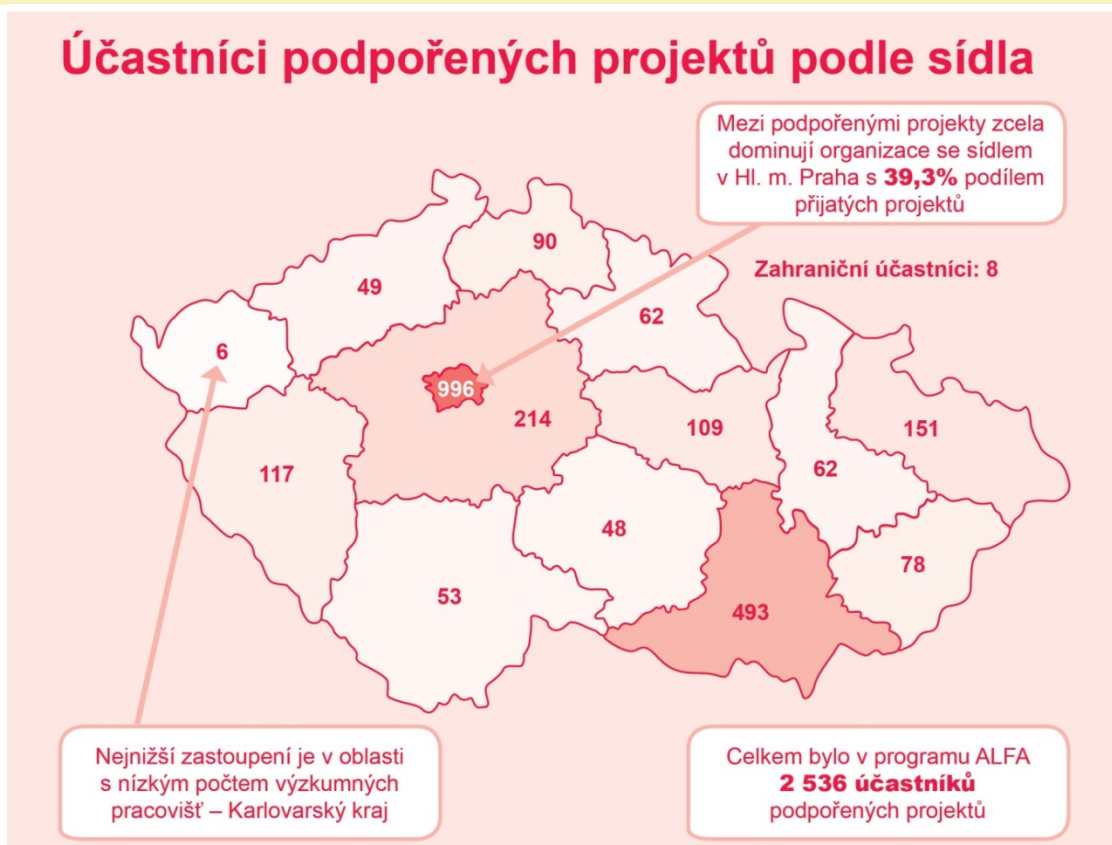




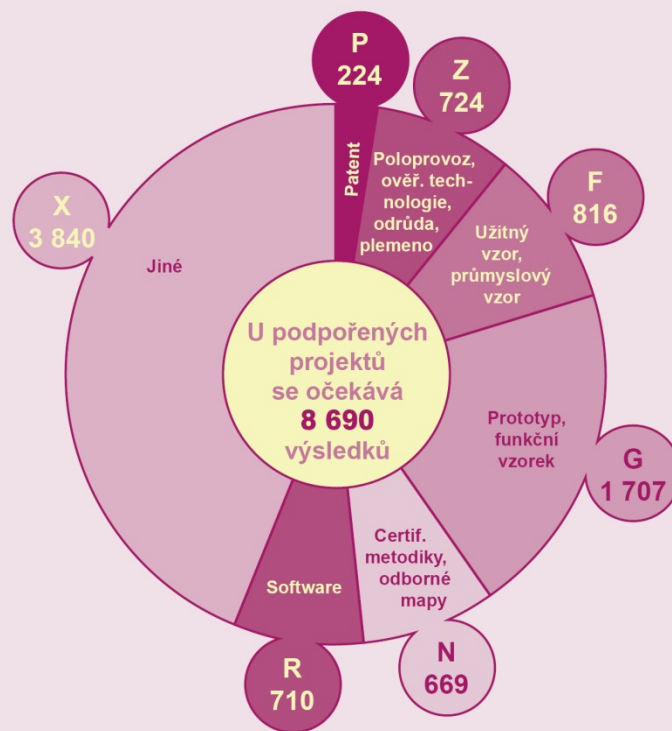
Výše podpory podle sídla organizace



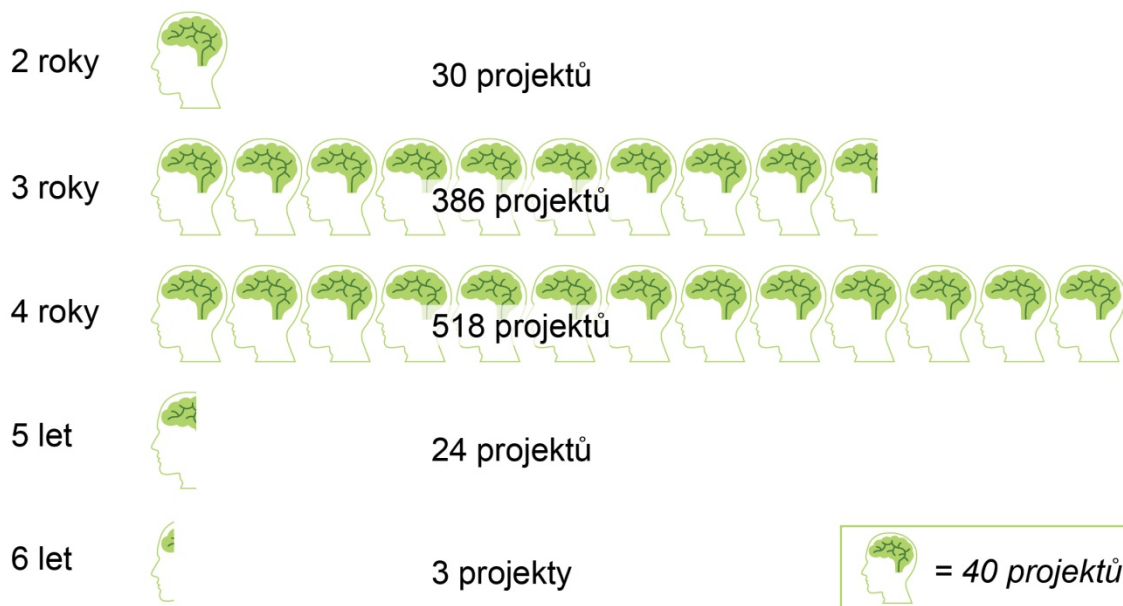
Účastníci podpořených projektů podle sídla



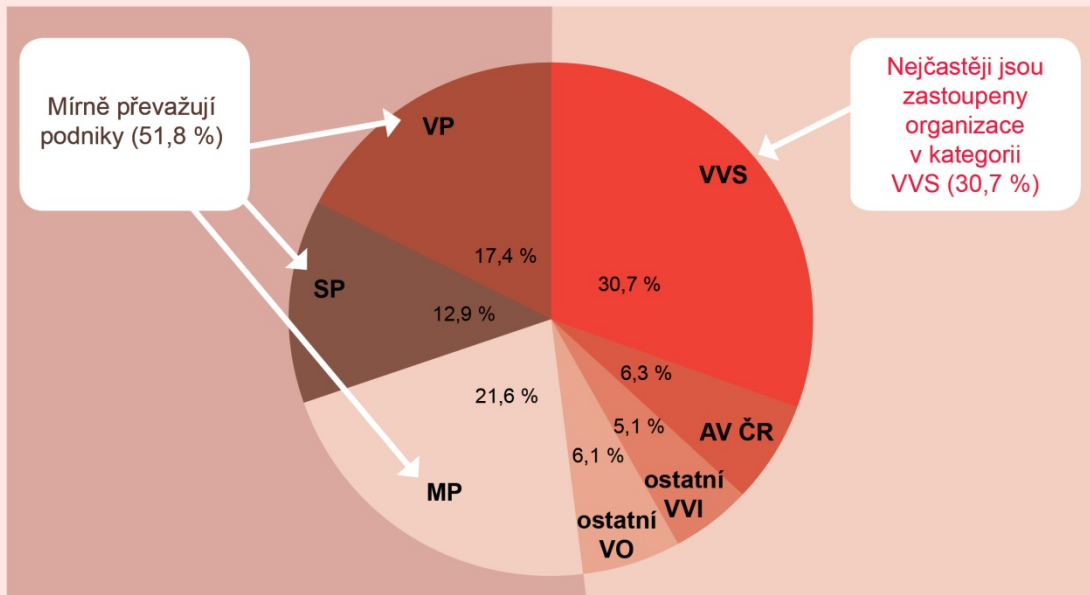
Očekávané výsledky podpořených projektů



Podpořené projekty podle délky trvání



Podpořené organizace podle typu



Organizace s nejvyšším počtem podpořených projektů

